

第3回例会 定例会

区政をただす

一般質問

新体育館の整備にあたり

閉鎖期間短縮の工夫を図れ

自由民主党議員団 内川 和久



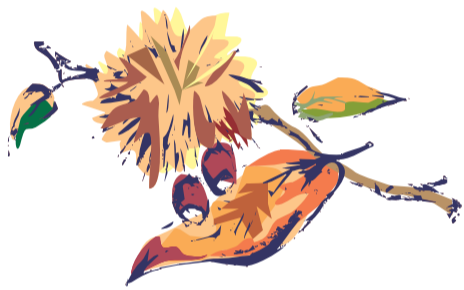
区のスケジュールによると、新体育館建て替えの間に、1年間の閉鎖期間が生じる。スポーツ気運の高まりや利用者の不便解消の点からも、閉鎖期間短縮の工夫が必要では。

中野駅周辺整備を推進せよ

①中野駅西側南北通路と橋上駅舎の設計行程延伸の報告があったが、2020年東京オリンピック・パラリンピックに合わせた事業の着実な推進を求む。区の見解は、②

中野総合病院の新病院建設の進捗状況を問う
旧中野中学校跡地への新病院建設の進捗状況はどうか。

④中野消防団第5分団庫設置の今後の見通しはどうか。
①JRには2020年までの西側改札と南北通路の開設を強く申し入れており、最優先課題として取り組んでいる。②国や都に対する補助申請の主体は区であり、引き続き適切に関与していく。



平和の森公園再整備と新体育館建設を問う



日本共産党議員団 長沢 和彦

①平和の森公園の周辺には平和の森小学校や哲学堂公園等があり、これらの条件を生かして防災救護施設の整備や備蓄物資の保管など総合的に検討すべきである。公園に体育館を設置すると避難面積が潰され、防火樹林の伐採で公園の防災機能は大きく喪失するのではないか。②現在の平和の森公園は、区民・区議会・区による長年にわたる中野刑務所廃止・跡地解放運動により整備されたものであり、行政の都合だけによる利用計画の変更は改めるべきでは。

③高齢者会館機能は近隣に確保したいが、場所については検討中である。④産業振興センターの敷地の一部を分団本部として使用許可する方針に変更はなく、中野消防署と連携し適切に対応していく。

2014年度決算と財政運営を問う

①体育館を設置しても、避難計画人口に対し広域避難場所として有効な面積は確保できる。帰宅困難者の一時滞在施設、警察・消防・災害ボランティア等の活動拠点など、防災機能の向上が可能と考える。②公園の再整備は新たな機能も付加しながら、従来の利用計画を充実させていくもので、長い区民運動の歴史を継承したものと考える。

区とまちづくり中野21の関与を問う

2008年第3回定例会で議決された議案「サンプラザ地区に係るまちづくり整備の方針について」では、「区は株式会社まちづくり中野21に将来にわたって同社の所有地を保有させ、中野駅周辺のまちづくりをけん引させるものとする」とされていたが、区とまちづくり中野21は、①区役所・サンプラザ地区再整備計画が定まった後はどうしていくのか。②再整備費用はどのようにかかわるのか。

次代を担う子どもたちの学力・体力の向上を推進せよ



民主党議員団 酒井 たくや

①習熟度に応じた指導の充実のため、学力向上アシスタントを増員すべきではないか。②学力向上アシスタントの身分を臨時職員から非常勤職員にするなど、継続して安定的指導が行えるよう任用方法を見直すべきでは。③危機的状況にある子どもたちの体力低下問題に取り組むには、所管を超えたプロジェクトチームを作るべきではないか。

教育長 効果的な活用方法について情報提供などを行い、指導の質の向上を目指す。

①運営委員会のパソコン等が更新時期であるが、経費を捻出するのが難しい状況である。対応可能な予算措置を考へるべきでは。②事務局員の業務量が当初の想定より増加している。業務の見直しを行い負担の軽減を行うべきでは。

子どもたちをインターネットの危険から守る取り組みを

教育委員会が行った調査では、フィルタリングを行っている、と回答した小中学生は5割に満たず、また、6割が家庭内での携帯電話の使い方に関するルールがない、と回答している。子どもたち・家庭・学校が共同で情報モラル教育を推進することが重要と考えるが、区の見解は。

中杉通りと補助133号線の整備とまちづくりを問う

公明党議員団 久保 りか



今後整備される道路と現道とに囲まれたエリアについて、用途地域の変更やまちづくりの課題を地区計画などによって区が誘導して解決すること

新体育館の整備を問う

新体育館と屋外スポーツ施設をあわせて整備することとだが、①下水道施設上部の未開園部分を、東京都と協議し、1日も早く開設すべきでは。②現段階で、段階的整備の手順についての考えは。

区長 低層住宅地の土地利用との調和に配慮しながら、快適な歩行者空間や、にぎわいのある沿道まち並みの創出を図る必要がある、区と地域が一体となり進めていきたい。

①早期の全面開園に向けて、これまでも東京都に要望してきており、今後も引き続き強く働きかけていく。②仮に未開園部分を活用して、屋外スポーツ施設を整備する

障害児教育の取り組みを問う

区は平成28年度から、教員が巡回して発達障害児教育を実施する特別支援教室を、全ての公立小学校に設置する。①モデル実施を行っていた目黒区では、区費で非常勤教員を配置している。状況に応じた教員配置のあり方も検討しておく必要があるのでは。②

区長 今回の特別支援教室の導入を、発達障害の理解促進の機会と捉え、積極的に説明会などの取り組みを進めるべきでは。

①対象者数や巡回

障害児保育の充実を

杉並区は、障害児専門保育園を独自に開設した。中野区でも、長時間保育、医療的ケア、療育を可能とする障害児の保育施設を開設すべきでは。

区長 事業の実施方法や施設運営のあり方、ニーズなどを見極めながら研究したい。

2014年度決算と財政運営を問う

2014年度決算と財政運営を問う
2014年度決算と財政運営を問う
2014年度決算と財政運営を問う

