

### 全庁を挙げて 待機児童の解消を図れ

自由民主党議員団 加藤 たくま



今回の待機児童緊急対策を進めるに当たっては、場所の確保、保育士の確保、地域住民の理解と協力が不可欠であり、どれが欠けても成立しないと考えられる。①将来、保育需要がなくなつたときに保育施設の後継、福祉施設に改修することを担保するなどのインセンティブがあれば、事業者の負担軽減が図られ、手を挙げやすいのでは。②保育士の給与に直接跳ね返る支援を検討しては。③時間がない中で地域住民の理解を得るためにもどのような工夫をするのか。

### 民泊の推進と生活環境の 保全を両立させよ

区民の生活環境を悪化させてまで、民泊を導入する必要は全くない。①各自治体が条例で宿泊日数、区域に制限をかけることが可能であるが、現段階での対応方針は。②違法民泊の届け出をさせないため、マンション管理規約等を絡めた定めにするべきでは。③例えば、居住者滞在型は観光施策で有用となるが、民泊事業をどのような位置付けにするべきと考えているのか。

### 住宅宿泊事業法 に基づく区域・期間の制限の ほか、住環境の安全・安心の 確保に必要な区独自の制限を 盛り込むことを検討している。

①条件を満たして閉園等の相談があつた場合などには、可能な範囲で様々な対応を考えていきたい。②保育士の確保や定着促進を図るため、私立保育所等とも話し合い、更に検討したい。③協力と理解を得るためには、決定的な近道はないと考えており、町会組織、整備予定の用地を利用して個人や団体などの近隣住民に丁寧な説明を行っていききたい。



②違法民泊によるトラブルを未然に防止するための規定を条例等で定めることを検討している。③住宅宿泊事業を効果的に活用して今後増加する宿泊需要に的確に対応し、近隣地域や観光コンテンツと優良な民泊が連携することで地域の活性化につなげていくよう取り組みを推進していく。

### 後発・ジェネリック医薬品の 切り替え促進は慎重に

無所属 むとう 有子



後発品は先発品と同一成分を有しているが、添加物や製造工程が同一とは限らない。思わぬ副作用が発症する可能性があることを認識し、後発品への切り替えは、安さばかりを強調せず、医師と十分に相談し、慎重にすべきでは。

### 清掃工場を安全に操業せよ

新江東清掃工場と同じ工事を請負った。業務委託拡大品への切り替えは、安さばかりを強調せず、医師と十分に相談し、慎重にすべきでは。や区にも責任があるのでは。

### 安全管理を一層徹底し、再発防止に努めるよう 清掃一組に求めていきたい。

①地域の要支援者を早期に発見し、適切な支援につなげる役割のアウトリーチチームが、地域との関係性を築くためイベント等に参加しているというが、それは区民活動センター職員が担っていた役割であり、今さら地域との関係性を築くというのはおかしいのでは。②全児童館が廃止され、職員が見守る子どものための施設がなくなれば、情報

### 地域でアウトリーチチームを 効果的に整備せよ

無所属 近藤 さえ子



収集や地域との連携機能は現在より低下する。区の見解は。①地域包括ケア推進の新たな観点から、区民活動センター職員は、これまで以上に地域のイベント等に積極的に参加することとした。

### ②今後は、アウトリーチチームの地区担当職員が、地域の子どもたちの状況を的確に把握し、必要な支援につなげていく。

### 障がい児・者の親が安心して 働ける環境づくりを進めよ

無所属 石坂 わたる



①年末の居場所事業を支援しては。②障がい児に関わる専門職の連携を強化しては。

### ①支援の必要性を 研究したい。②常設の連携会 議等を検討している。

①公園の運営委託に際し、ペットのしつけを学ぶ機会の提供を求めている。②猫の遺棄や共同飼育防止の飼育方を普

### 通常学級の介助員配置拡充を 推進が盛り込まれた。①区 はグリーンインフラの効果 をどう捉えているのか。②国が 計画に推進を位置付けた今、 区はどう取り組んでいくのか。

①公園の運営委託に際し、ペットのしつけを学ぶ機会の提供を求めている。②猫の遺棄や共同飼育防止の飼育方を普

### 鍋横区民活動センターの 移転新設を問う

無所属 小宮山 たかし



老朽化した鍋横区民活動センターの、移転新設スケジュールを明らかにするべきでは。①地域包括ケア推進の新たな観点から、区民活動センター職員は、これまで以上に地域のイベント等に積極的に参加することとした。

### ②今後は、アウトリーチチームの地区担当職員が、地域の子どもたちの状況を的確に把握し、必要な支援につなげていく。

児童館全廃後、子育てひろばの整備により、従来の児童

館機能をカバーできるのか、不安が大きい。より明確な事業計画を示すべきでは。

### 児童館全廃の後を問う

児童館全廃後、子育てひろばの整備により、従来の児童

### グリーンインフラ 先進自治体を目指せ

無所属 細野 かよこ



グリーンインフラとは、生物の生息、気温上昇の抑制等、自然の力を活用した社会資本整備や土地利用計画のことである。2015年度に閣議決定された国土形成計画等で、グリーンインフラの取り組みが推進が盛り込まれた。①区はグリーンインフラの効果

### ①CO<sub>2</sub>吸収量の 拡大とヒートアイランド現象 の緩和が図られるほか、地域 の魅力向上や活性化、低コス トのインフラ維持管理、防災 力の向上など次世代に向けた

力とにぎわいにあふれ、環境と調和した都市機能の充実を図る施策を展開していきたい。

### ②今後も魅力と調和した都市機能の充実を図る施策を展開していきたい。

## 中野区議会は、虚礼等の 廃止を決議しています

### 《虚礼等廃止の主な事項》

- 時候の挨拶状の送付
- 中元、歳暮等の贈答
- 慶事、弔事についての廃止事項
  - ① 祝儀、香典、供花の贈与
  - ② 祝電、弔電等の発送
- 病気等の見舞における金品等の贈与
- 新聞、雑誌、名簿、掲示板等への広告
- 各種行事、各種団体に対する寄付・カンパ、祝儀、祝電、金品等の贈与等

贈らない  
求めない  
受け取らない

### 「区議会だより」 は各戸配布して います

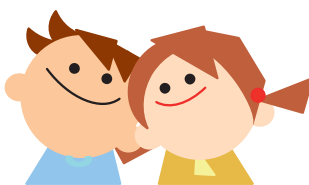
区議会だよりは、各戸配布により区民のみならずのお手元にお届けしています。また、区施設や駅の広報スタンドなどでも手に入れることができます。ご利用ください。

### 中野区議会定例会 (一般質問)を インターネットで ご覧いただけます

中野区議会のホームページから、定例会の一般質問をインターネットで録画配信しています。ぜひ、ご覧ください。

### みんなでみてね 「中野区議会」 キッズページ

中野区議会ホームページのキッズページでは、議会のしくみをわかりやすく説明しています。ホームページの「わたしたちの中野区議会」の中に掲載しています。どうぞご利用ください。



★中野区議会ホームページURL

<http://kugikai-nakano.jp/>

【問合せ】区議会事務局  
(電話03-3228-5585)