



日本共産党議員団

来住 和行

平和の森公園の再整備

平和の森公園再整備第二工区の変更案が、建設委員会...

図書館運営

新図書館として計画している地域開放型学校図書館は...

再整備工事について

第二工区の変更案により進めるということでしょうか。

区として、変更案により進めることができるよう、取り組んでいきたい。

パートナリシップ宣誓書

区が自治体として公に認める形で踏み出したことは、当事者から評価されている。

現在20組の方へ、パート

ナリシップ宣誓書等受領証を交付している。

今後この制度をどのように充実させていくのか。

パートナリシップ宣誓書等受領証が利用される状況などの検証を踏まえ、必要な充実についても考えていきたい。

図書館運営

新図書館として計画している地域開放型学校図書館は、学校図書館のスペース半分程度に無理に押し込んでいくように思える。学校を開放することにはセキュリティ上の問題もあり、学校施設本来の目的もある。再考すべきでは。

セキュリティの確保や具体的な展開については、今後「図書環境の充実に向けた検討会」の中で議論を予定している。検討会の結果を踏まえ、効果的な実施方法を考えている。



立憲民主議員団

杉山 司

中野区産業経済融資制度

区は、重点産業への融資の目標を達成したのか。

平成28年度の目標値80件に対し、実績は74件、平成29年度は目標値110件に対し、実績は84件である。

区内の重点産業であるICT・コンテンツ産業を進展させるために、区は強い意思を持って、目標達成に向けた対策や戦術を仕掛けていくべきではないか。

融資や経営相談の窓口を恒常的に開設しているだけではなく、専門家が事業所等に赴いてアドバイスを行う事業を展開している。

JR東中野駅西口の線路沿い桜並木

30年度、桜が植えられていくのり面の雑草などを整備する予算がついているにもかかわらず、整備が全く行われていない。なぜ現在まで整備の予算を執行しないのか。

JRと協定の締結に向けて調整を続けており、年度末には除草を行う内容で協定の締結を行う予定である。

これから区民とともに、桜並木の将来について考えていく機会はあるのか。

桜の植栽も含めた今後の修景整備については、JRに協力を得ながら、区民とともに考えていきたい。

JR中野駅南口の歩道空間

自転車走行の基本的な通行ルールとして、自転車安全利用5則というものがある。中野駅南口改札前の歩道は、現時点で自転車走行可能エリアであるが、実際には、歩行者や滞留者が多い。歩行者や

歩行者の安全を確保するために、この場所を自転車走行禁止区域に指定すべきかどうかの調査は可能か。

中野駅南口改札前の歩道上の自転車通行状況の把握に努め、歩行者の安全性の確保が必要と認められる場合には、歩道管理者のJRや中野警察署に対して、規制に関する協議を申し入れるという方法が考えられる。

走行する自転車に対し、自転車走行ルールに基づいた徐行を促すような看板や、歩道路面上への注意喚起標示を張りつけるなどの対策は、できるのか。

歩道管理者であるJRに対し、注意喚起標示の張りつけが可能であるかを含め協議を申し入れ、その結果を踏まえ対応を行いたい。



妊娠・出産・子育てトータルケア事業

トータルケア事業の源となるかんがるプラン作成のための面接は全体の何%が受けているのか。

平成28年度は約70%、平成29年度は約73%である。

面接を受けなかった方について、把握、支援は行っているのか。

区の保健師が家庭訪問を行うなどして、確実にフォローを行っている。

産後ケア事業も家事支援事業も、産後うつや児童虐待の防止につながるということを肝に銘じて推進していただきたいが区の見解は。

子育ての孤立感や不安感の解消を図ることにより、産後うつや児童虐待の予防を目的としている。今後もトータルケア事業全体にしっかりと取り組む、誰もが安心して出産や子育てを行うことができる環境を整えていきたい。

SNSを活用した相談・支援

これまで行ってきた小・中学校の児童・生徒を対象とした電話相談の課題は何か。

相談時間が平日9時から17時に限られており、留守番電話による都の相談機関へのあせんはあるものの、夜間や休日の対応が不十分であった。

SNSを活用した相談・支援はどのような目的や効果を考えているのか。

直接面談したり電話で話すことに抵抗のある生徒でも、気軽に相談できることや、夜間でも相談できる環境を整えることを目指している。

今後、希望する患者の自宅や障害児施設に自家発電機を備える仕組みはできないか。

活用できる東京都の補助金について情報収集しつつ、関係部署と連携しながら対応を検討したい。



公明党議員団

甲田 ゆり子

医療的ケアのための非常用電源設備

在宅で医療的ケアが必要となる、難病患者、身体障害者に、重度心身障害児は、区内に何人いるのか。

すこやか福祉センターで把握している在宅人工呼吸器使用者は36名である。

医療的ケアが必要な患者のための災害時発電機の支援はどうなっているのか。

各すこやか福祉センターに充電ステーションとして、全体で11台の災害時発電機を配備している。

今後、希望する患者の自宅や障害児施設に自家発電機を備える仕組みはできないか。

活用できる東京都の補助金について情報収集しつつ、関係部署と連携しながら対応を検討したい。



声の区議会だより

目の不自由な方のために、区議会だよりを朗読録音したCD・デージー版CD「声の区議会だより」を発行しています。

郵送により無料で貸し出します。利用をご希望の方は、区議会事務局(電話03-3228-5585)まで。

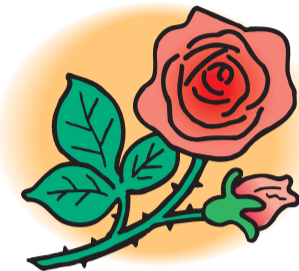
視覚障害者の方へお知らせください。



声の区議会だより

目の不自由な方のために、区議会だよりを朗読録音したCD・デージー版CD「声の区議会だより」を発行しています。

郵送により無料で貸し出します。利用をご希望の方は、区議会事務局(電話03-3228-5585)まで。視覚障害者の方へお知らせください。



自由民主議員団

北原 ともあき

視聴覚ライブラリー

16ミリフィルムの貸出を終了している図書館もあるが、今後の取り扱いをどう考えているか。

現時点で閉鎖、サービス終了については考えていない。

デジタル化が進む中、歴史文化資料を継承するために早期の対応が必要ではないか。

地域歴史資料としての希

する予算がついているにもかかわらず、整備が全く行われていない。なぜ現在まで整備の予算を執行しないのか。

JRと協定の締結に向けて調整を続けており、年度末には除草を行う内容で協定の締結を行う予定である。

これから区民とともに、桜並木の将来について考えていく機会はあるのか。

桜の植栽も含めた今後の修景整備については、JRに協力を得ながら、区民とともに考えていきたい。

JR中野駅南口の歩道空間

走行する自転車に対し、自転車走行ルールに基づいた徐行を促すような看板や、歩道路面上への注意喚起標示を張りつけるなどの対策は、できるのか。

歩道管理者であるJRに対し、注意喚起標示の張りつけが可能であるかを含め協議を申し入れ、その結果を踏まえ対応を行いたい。

産後ケア事業も家事支援事業も、産後うつや児童虐待の防止につながるということを肝に銘じて推進していただきたいが区の見解は。

子育ての孤立感や不安感の解消を図ることにより、産後うつや児童虐待の予防を目的としている。今後もトータルケア事業全体にしっかりと取り組む、誰もが安心して出産や子育てを行うことができる環境を整えていきたい。

SNSを活用した相談・支援

これまで行ってきた小・中学校の児童・生徒を対象とした電話相談の課題は何か。

相談時間が平日9時から17時に限られており、留守番電話による都の相談機関へのあせんはあるものの、夜間や休日の対応が不十分であった。

SNSを活用した相談・支援はどのような目的や効果を考えているのか。

直接面談したり電話で話すことに抵抗のある生徒でも、気軽に相談できることや、夜間でも相談できる環境を整えることを目指している。

今後、希望する患者の自宅や障害児施設に自家発電機を備える仕組みはできないか。

活用できる東京都の補助金について情報収集しつつ、関係部署と連携しながら対応を検討したい。

医療的ケアのための非常用電源設備

在宅で医療的ケアが必要となる、難病患者、身体障害者に、重度心身障害児は、区内に何人いるのか。

すこやか福祉センターで把握している在宅人工呼吸器使用者は36名である。

医療的ケアが必要な患者のための災害時発電機の支援はどうなっているのか。

各すこやか福祉センターに充電ステーションとして、全体で11台の災害時発電機を配備している。

今後、希望する患者の自宅や障害児施設に自家発電機を備える仕組みはできないか。

活用できる東京都の補助金について情報収集しつつ、関係部署と連携しながら対応を検討したい。

声の区議会だより

目の不自由な方のために、区議会だよりを朗読録音したCD・デージー版CD「声の区議会だより」を発行しています。

郵送により無料で貸し出します。利用をご希望の方は、区議会事務局(電話03-3228-5585)まで。

視覚障害者の方へお知らせください。