

# 中野の区議会だより

No. 232 平成25年(2013年)7月15日

編集・発行／中野区議会

〒164-8501 中野区中野4-8-1  
 (区議会事務局) 電話3228-5585 FAX3228-5693  
 (中野区大代表) 電話3389-1111  
 Eメール kugikaijimu@city.tokyo-nakano.lg.jp  
 ホームページ http://kugikai.city.nakano.tokyo.jp/

## 新たなにぎわいをみせる中野駅北口地域



中野駅北側東西連絡路



新たな商業・オフィスビル (中野四季の都市内)



中野四季の森公園の噴水



花と緑の祭典 (中野四季の森公園)

## 第2回 定例会

# 中野区子ども・子育て会議 条例など16議案を可決

区議会は第2回定例会で、「中野区子ども・子育て会議条例」など区長提出16議案を可決しました。

第2回定例会は、6月3日から6月13日まで開かれました。初日から3日間、19人の議員が区政課題について一般質問を行いました。この定例会では、「中野区子ども・子育て会議条例」など計16件の区長提出議案を審議しました。そのうち11件を全会一致で、5件を賛成多数で可決しました。

### 第2回定例会 可決した案

#### 区長提出議案

●中野区職員の給与に関する条例の一部を改正する条例

●中野区行政財産使用料条例の一部を改正する条例  
 ①谷戸学童クラブの目的外使用の廃止 ②弥生福祉作業所の生活指導室の目的外使用の廃止及び利用者食堂の目的外使用の追加に伴い、規定を整備するものです。

●清掃車の買入れについて

●中野区立弥生福祉作業所条例の一部を改正する条例

●中野区立学童クラブ条例の一部を改正する条例

●中野区立キッズ・プラザ

### 主な掲載記事

区政をたぐす……	2～5面
陳情の審議結果……	6面
わたしたちの中野区議会……	7面
中野区議会議席図……	8面

#### 中野区新型インフルエンザ対策本部条例

新型インフルエンザ等対策特別措置法に基づき、同対策本部の組織などについて定めるものです。

#### 中野区立弥生福祉作業所条例の一部を改正する条例

就労移行支援事業を追加するとともに、指定管理者制度の導入にあたり、管理基準、業務範囲等を規定するものです。

#### 中野区産業振興審議会条例

区内の産業振興に係る施策について検討し、積極的・効果的な展開を図るため、区長の附属機関として審議会を設置するにあたり、必要事項を定めるものです。

#### 特別区道路線の認定(2件)

特別区道の路線を認定します。

#### 中野区子ども・子育て会議条例

子ども・子育て支援法に基づき、区長の附属機関として会議を設置するにあたり、必要事項を定めるものです。

#### 中野区立学童クラブ条例の一部を改正する条例

谷戸学童クラブの位置を変更するものです。

#### 中野区保育所条例の一部を改正する条例

障害児通所支援施設を設置し、施設で行う事業について規定するものです。

#### 中野区保育サービス利用者負担額適正化審議会条例を廃止する条例

区長の附属機関として設置した審議会を廃止するものです。

#### 中野区立小学校及び中学校の学校医、学校歯科医及び学校薬剤師の公務災害補償に関する条例の一部を改正する条例

休業補償などに係る補償基礎額及び介護補償の額を改定するものです。

### 議案に対する討論

議案の審議にあたり、次の議員が討論を行いました。

中野区子ども・子育て会議条例

反対討論  
 むとう 有子 (無所属)

(審議結果 可決)



第2回定例会

区政をただす

一般質問

再生と成長を目指す新政権の取り組みを区政に反映せよ

自由民主党議員団 長輔



再生と成長を目指す新政権の取り組みを区政に反映せよ

再生と成長を目指す新政権の取り組みを区政に反映せよ

再生と成長を目指す新政権の取り組みを区政に反映せよ

再生と成長を目指す新政権の取り組みを区政に反映せよ

再生と成長を目指す新政権の取り組みを区政に反映せよ

再生と成長を目指す新政権の取り組みを区政に反映せよ

再生と成長を目指す新政権の取り組みを区政に反映せよ

再生と成長を目指す新政権の取り組みを区政に反映せよ

再生と成長を目指す新政権の取り組みを区政に反映せよ

再生と成長を目指す新政権の取り組みを区政に反映せよ

再生と成長を目指す新政権の取り組みを区政に反映せよ

ものである。

新区役所移転問題を問う

新区役所については、近隣地権者との共同開発、用地取得や敷地交換なども視野に入

新区役所については、近隣地権者との共同開発、用地取得や敷地交換なども視野に入

新区役所については、近隣地権者との共同開発、用地取得や敷地交換なども視野に入

新区役所については、近隣地権者との共同開発、用地取得や敷地交換なども視野に入

新区役所については、近隣地権者との共同開発、用地取得や敷地交換なども視野に入

新区役所については、近隣地権者との共同開発、用地取得や敷地交換なども視野に入

新区役所については、近隣地権者との共同開発、用地取得や敷地交換なども視野に入

新区役所については、近隣地権者との共同開発、用地取得や敷地交換なども視野に入

新区役所については、近隣地権者との共同開発、用地取得や敷地交換なども視野に入

新区役所については、近隣地権者との共同開発、用地取得や敷地交換なども視野に入

特別養護老人ホームを増設せよ

日本共産党議員団 長沢 和彦



区には、1200人以上の特養ホームの入所待機者がいるが、今後予定されている区

区には、1200人以上の特養ホームの入所待機者がいるが、今後予定されている区

区には、1200人以上の特養ホームの入所待機者がいるが、今後予定されている区

区には、1200人以上の特養ホームの入所待機者がいるが、今後予定されている区

区には、1200人以上の特養ホームの入所待機者がいるが、今後予定されている区

区には、1200人以上の特養ホームの入所待機者がいるが、今後予定されている区

区には、1200人以上の特養ホームの入所待機者がいるが、今後予定されている区

区には、1200人以上の特養ホームの入所待機者がいるが、今後予定されている区

区には、1200人以上の特養ホームの入所待機者がいるが、今後予定されている区

区には、1200人以上の特養ホームの入所待機者がいるが、今後予定されている区

区には、1200人以上の特養ホームの入所待機者がいるが、今後予定されている区

区には、1200人以上の特養ホームの入所待機者がいるが、今後予定されている区

公契約の適正化について問う

長期不況により、公契約の現場では、労働条件の悪化、雇用の不安定化、低賃金が進

長期不況により、公契約の現場では、労働条件の悪化、雇用の不安定化、低賃金が進

長期不況により、公契約の現場では、労働条件の悪化、雇用の不安定化、低賃金が進

長期不況により、公契約の現場では、労働条件の悪化、雇用の不安定化、低賃金が進

長期不況により、公契約の現場では、労働条件の悪化、雇用の不安定化、低賃金が進

長期不況により、公契約の現場では、労働条件の悪化、雇用の不安定化、低賃金が進

長期不況により、公契約の現場では、労働条件の悪化、雇用の不安定化、低賃金が進

長期不況により、公契約の現場では、労働条件の悪化、雇用の不安定化、低賃金が進

長期不況により、公契約の現場では、労働条件の悪化、雇用の不安定化、低賃金が進

長期不況により、公契約の現場では、労働条件の悪化、雇用の不安定化、低賃金が進

長期不況により、公契約の現場では、労働条件の悪化、雇用の不安定化、低賃金が進

憲法改正について問う

中野区議会民主党議員団 佐伯 利昭



国会で憲法改正に向けた議論が活発化している。①具体的に何をどう改正するかの議論の前に、第96条の改正手続きのハードルだけを下げるとは、立憲主義の原則に反する

国会で憲法改正に向けた議論が活発化している。①具体的に何をどう改正するかの議論の前に、第96条の改正手続きのハードルだけを下げるとは、立憲主義の原則に反する

国会で憲法改正に向けた議論が活発化している。①具体的に何をどう改正するかの議論の前に、第96条の改正手続きのハードルだけを下げるとは、立憲主義の原則に反する

国会で憲法改正に向けた議論が活発化している。①具体的に何をどう改正するかの議論の前に、第96条の改正手続きのハードルだけを下げるとは、立憲主義の原則に反する

国会で憲法改正に向けた議論が活発化している。①具体的に何をどう改正するかの議論の前に、第96条の改正手続きのハードルだけを下げるとは、立憲主義の原則に反する

国会で憲法改正に向けた議論が活発化している。①具体的に何をどう改正するかの議論の前に、第96条の改正手続きのハードルだけを下げるとは、立憲主義の原則に反する

国会で憲法改正に向けた議論が活発化している。①具体的に何をどう改正するかの議論の前に、第96条の改正手続きのハードルだけを下げるとは、立憲主義の原則に反する

国会で憲法改正に向けた議論が活発化している。①具体的に何をどう改正するかの議論の前に、第96条の改正手続きのハードルだけを下げるとは、立憲主義の原則に反する

国会で憲法改正に向けた議論が活発化している。①具体的に何をどう改正するかの議論の前に、第96条の改正手続きのハードルだけを下げるとは、立憲主義の原則に反する

35人以下学級の効果を検証せよ

今年度、35人以下学級の拡大が見送られた。①区内の小

今年度、35人以下学級の拡大が見送られた。①区内の小

今年度、35人以下学級の拡大が見送られた。①区内の小

今年度、35人以下学級の拡大が見送られた。①区内の小

今年度、35人以下学級の拡大が見送られた。①区内の小

今年度、35人以下学級の拡大が見送られた。①区内の小

今年度、35人以下学級の拡大が見送られた。①区内の小

今年度、35人以下学級の拡大が見送られた。①区内の小

今年度、35人以下学級の拡大が見送られた。①区内の小

今年度、35人以下学級の拡大が見送られた。①区内の小

今年度、35人以下学級の拡大が見送られた。①区内の小

中野区議会定例会(一般質問)をテレビ放送しています

中野区議会では、JCNシティテレビ中野で、議会のテレビ放送を行っています。内容は、各議員の一般質問などの録画放送です。放送予定などは、決まり次第、中野区議会ホームページに掲載します。ぜひご覧ください。【問合せ】区議会事務局 電話3228-5585

妙正寺川の橋梁を整備せよ

鷺の宮調節池上流の護岸整備にあわせ、①下鷺橋、丸山橋、双鷺橋の耐震、架け替え、

鷺の宮調節池上流の護岸整備にあわせ、①下鷺橋、丸山橋、双鷺橋の耐震、架け替え、

鷺の宮調節池上流の護岸整備にあわせ、①下鷺橋、丸山橋、双鷺橋の耐震、架け替え、

鷺の宮調節池上流の護岸整備にあわせ、①下鷺橋、丸山橋、双鷺橋の耐震、架け替え、

鷺の宮調節池上流の護岸整備にあわせ、①下鷺橋、丸山橋、双鷺橋の耐震、架け替え、

指定管理者による施設管理

運営が増えている。管理運営の情報について、区民へ積極的な情報提供や情報公開が必要と考えるがどうか。

運営が増えている。管理運営の情報について、区民へ積極的な情報提供や情報公開が必要と考えるがどうか。

運営が増えている。管理運営の情報について、区民へ積極的な情報提供や情報公開が必要と考えるがどうか。

運営が増えている。管理運営の情報について、区民へ積極的な情報提供や情報公開が必要と考えるがどうか。

運営が増えている。管理運営の情報について、区民へ積極的な情報提供や情報公開が必要と考えるがどうか。

運営が増えている。管理運営の情報について、区民へ積極的な情報提供や情報公開が必要と考えるがどうか。

運営が増えている。管理運営の情報について、区民へ積極的な情報提供や情報公開が必要と考えるがどうか。

運営が増えている。管理運営の情報について、区民へ積極的な情報提供や情報公開が必要と考えるがどうか。

運営が増えている。管理運営の情報について、区民へ積極的な情報提供や情報公開が必要と考えるがどうか。

運営が増えている。管理運営の情報について、区民へ積極的な情報提供や情報公開が必要と考えるがどうか。

運営が増えている。管理運営の情報について、区民へ積極的な情報提供や情報公開が必要と考えるがどうか。



町会・自治会への加入促進対策に取り組み

みんなの党 石川 直行



①区は町会連合会や町長会議で、集合住宅へ職員も同行して加入促進を図ると周知しているが、その依頼件数と成果は。②加入率が伸び悩み、町会役員の高齢化が進んでいる現状では、より一層の共助の取り組みが必要だと考えるが、区長の見解は。

区長 ①大規模住宅開発の事業者には、職員も同行して加入を求めた例が1件あり、今後も積極的に支援する。②区民に町会・自治会の役割を

経費面や他区の事業効果なども含め検討したい。中野福祉作業所の移転整備を問う

公明党議員団 木村 広一



①活動拠点となる施設整備は、区民に丁寧な説明し、理解される必要があるが、検討状況は。②みじ山通りに面する立地を活用し、防災面や地域交流に寄与する空間が必要と考えるが、区の見解は。

区長 ①障害者の就労支援強化などのため、移転整備する。②今後、施設機能のあり方などを検討し、適時適切に説明する。

大和町地域のまちづくりについて問う

自由民主党議員団 大内 しんじ



①区は区民の生活を守ることを念頭におき、大和町中央通りの沿道を含めた地域のまちづくりを進めるべきでは。②大和町中央通りの拡幅整備について、従来の都市計画道路の整備とは違った補償がなされてよいのでは。③通り

拡幅後も商売を続けたいと思う商店営業者への区の考えと支援を行う覚悟は。④都の道路整備のスケジュールを考えると、大和町中央通りの沿道整備のまちづくりの考え方や、助成制度の構築を急ぐべきでは。⑤都が公表した不燃化特区制度は特区内における支援策を定めたものと思われ、特区指定への区の考えは。⑥

区内全ての踏切解消は区民の悲願である。中井駅から野方駅間の連続立体交差事業はいよいよ動き出すことになった。一方、事業候補区間として位置づけられている野方駅以西の井荻までの区間についても、事業実施を望む声が大きい。野方駅以西の連続立体交差事業の実現に向けた区長の決意を問う。

見守り支えあいを強化せよ

公明党議員団 木村 広一



①緊急通報システムは、利用要件として電話回線がアナログ回線であることを指定しているが、デジタル回線での利用も認めるべきでは。②区が緊急通報の対象者を抽出し、積極的にシステムの設置を奨励しては。③急病時、救急隊

が患者の医療情報を把握するための救急医療情報キットの配布対象を拡大してはどうか。①デジタル回線でも利用可能となるよう検討を進めていきたい。②すこやか福祉センター職員が行っている65歳以上の高齢者の訪問調査の中で、ニーズの把握や導入の奨励を進めていきたい。③民生委員の高齢者調査での案内のほか、希望があれば、調査対象以外の方にも随時配

布をしている。待機児童対策の推進を

①待機児童解消のための緊急的な事業である国の待機児童解消加速化プランの支援パッケージの詳細が明らかになり次第、その活用を速やかに検討し積極的に取り組むべきでは。②ペビーホテルなどの認可外保育施設の利用者についても公平性の観点から負担軽減の措置を検討するべきでは。③認証保育所の保護者補助についても見直し、拡充するべきでは。

認知症施策を問う

公明党議員団 木村 広一



①国が策定した認知症施策推進5か年計画に区も積極的に取り組むべきでは。②認知症の人と家族、地域住民、専門職などの誰もが集う場である認知症カフェの誘導を検討しては。

①この計画で示された課題などについて、次期保健福祉総合推進計画の中で対策を盛り込んでいきたい。②認知症カフェのあり方について幅広く検討していきたい。英語教育の強化を図れ

英語教育に特化した取り組みを小中連携教育の中で検討すべきでは。

①積極的に利用する方向で検討していきたい。②今後国から示される、子ども・子育て支援新制度における具体的な基準などを踏まえ

区民の要望に応え 保育環境の充実を

日本共産党議員団 来住 和行



①区では待機児が増え続けており、認可保育所の増設目標を明確に持つことが必要だ。区有施設・区有地の活用に加え、都に対して未利用の国有地、都用地の情報を求め、用地費助成や無償貸与を積極的に要求すべきでは。②中野区保育サービス利用者負担額適正化審議会の答申で、認可保育所保育料の引き上げが示されている。区は必要な財源を

確保し、保護者負担の軽減を図るべきでは。③認証保育所保護者補助は、求職中の場合でも補助対象とするともに、答申に沿って補助額を引き上げるべきでは。④区には7施設ペビーホテルがあるが、区も保育の実態を把握すべきでは。⑤ペビーホテルも保護者補助の対象とすべきでは。

①新たな保育需要があれば、それに見合った生活扶助費削減の影響を問う

西武新宿線踏切渋滞解消 促進期成同盟の要請活動



西武新宿線連続立体交差事業の中井駅から野方駅間の着実な推進や、野方駅から井荻駅間の早期実現を目指し、6月12日に、西武新宿線踏切渋滞解消促進期成同盟が東京都へ要請活動を行いました。区議会からは、伊東しんじ議長、やながわ妙子副議長が参加しました。

さまざまな対策を講じたい。②答申では、認証保育所保護者補助金の見直しを、認可保育所保育料の見直しにより生まれる財源を振り分けて進めるべきとしており、その方向で検討したい。③認証保育所利用者の負担軽減について、認可保育園の保育料のあり方とともに検討したい。④ペビーホテルなどの認可外保育施設は、東京都が立ち入り検査を実施しており、その結果を把握している。⑤今後、国から示される基準などを踏まえ、検討したい。

生活扶助費削減の影響を問う 国は2013年8月から生活扶助費を削減するとしており、区内の生活保護受給者に影響が及ぶ。①区的生活保護

受給世帯のうち、18歳以下の子どもがいる世帯数と、その子どもの人数は。②母親が20代から40代で、6歳から11歳の子どもの2人いる母子世帯の場合、現在の扶助費16万1700円からの削減額は。 区長 ①5月時点で、世帯数は289世帯、人数は422人である。②削減額は月額5390円となる。

山手通りの環境改善を 山手通りの拡幅から3年となるが、車の排ガスから歩行者等を守るには、現在の植栽では不十分である。車道付近の中木の密植や塔山小、第十中と道路の間への植栽などを都などに求めるべきでは。 区長 植栽に関して都に

要望する予定はない。



### スピード感のある 待機児解消対策を

中野区議会民主党議員団 酒井 たくや



①認可園の建て替え民営化や認証保育所の誘致など多様な保育サービスで待機児解消を図るべきでは。②新宿では都のスマート保育事業を活用して低年齢児対応を図るそう

#### 中野駅北口安全対策を問う

朝のピーク時には改札の処理能力を超えており、危険である。現改札口の増や旧改札口の活用などについて、JRR側に安全対策を強く要望していくべきではないか。

①これまで同様に保護者の生活環境にあった多様な保育サービスの提供に努めたい。②スマート保育は対象児童が2歳までに限られ、

聞いている。今後ともJR東日本に対して万全の対策を強く要請していきたい。

#### 東中野小学校跡地整備を急げ

跡地整備は、10か年計画(第2次)のステップ3(26・27年度)に整備すると位置づけられているが、大幅に遅れている。長年地域で愛されてきた学校がどう新しく生まれ変わるのか、早急に考えを示すべきだ。見解は。

①区長 できるだけ早期に整備基本方針の案をまとめ、地域の意見を踏まえて策定していきたい。

### 予防ワクチンの正しい情報を 保護者に説明せよ

公明党議員団 甲田 ゆづり



平成25年4月の予防接種法の改正により、子宮頸がん、ヒブ、小児肺炎球菌の3ワクチンが新たに定期接種の対象となったが、子宮頸がんワクチンの副反応に対する報道があり、情報が錯綜している。

#### 区長

予防接種の有効性や副反応について、保護者にわかりやすく説明するため、医師会などと連携して周知を図りたい。

活用し、労働時間の短縮や仕事の負担を軽減した「中間的就労」に取り組んでいる自治体もあるが、区でも積極的に取り組んでほしい。

#### 区長

生活保護受給者の自立支援を働ける世代の生活保護受給者が急増している。①国会で生活困窮者自立支援法が成立すれば、平成27年には具体的な行政の取り組みが必要となり、国と地方、官と民による新たな制度構築や計画が必要となる。横断的な組織やプロジェクトチームを構築しては、

②生活保護受給者の中には、働きたくても自身の障害や育児や介護の課題を抱え就労できない人もいる。民間企業を

### 区議会各会派のEメールアドレス

- 自由民主党議員団 jimintou.nakanokugikai@mbn.nifty.com
- 公明党議員団 kugidan@nakano-komei.net
- 日本共産党議員団 jcp.nakanokugidan@mbn.nifty.com
- 中野区議会民主党議員団 info@min-c.org
- みんなの党 minna.nakanokugikai@mbn.nifty.com

### 人事制度の適切な運用で 2千人体制の着実な実現を

自由民主党議員団 佐野 れいじ



①職員2千人体制においても、より質の高い区民サービスを提供するために、成績が向上しない職員に対しては、分限免職制度を視野に入れた対策が必要では。②少数精鋭の職員体制の構築に、重要な役割を果たす係長職や管理職の確保に向けた取り組みは。

③人事考課の5段階評価では、1次評価はより明確で納得性が高い「絶対評価」だが、2次評価は各段階に獲得割合がある「相対評価」となっている。職員からの不満や、制度矛盾を感じないか。④職員の服装規定はあるか。また、統一感のある服装のため、ドレスコードを作成すべきでは。

④職員の服装規定はなく、公務にふさわしい服装を指導しているが、今後は具体的なルールを定め改善を図っていく。

①区長 ①勤務評定で下位又は最下位の職員に対し指導を行っているが、職務遂行上著しい支障が認められず、勤務態度が極めて不良な状態が続く場合には、条例の主旨に則り適切に対応していく。

②昇任選考の受験率向上のために所属長による動機付けや勧奨を行い、各部で勉強会を開催している。また、他自治体では係長選考の指名制導入の例もあり、その方法にも注目したい。③勤務評定の分布制限は、必要以上に人件費を増大させないこと、職員間に適切な競争意識を持たせることを理由としているため、相対評価は必要と考えている。

#### 土地開発公社の保有地 買い取りについて問う

公社との協定では「公社が取得した保有地は、区が5年以内に買い取る」となっているが、5年以上や10年以上の土地も多い。①区はこれらの土地を事業用地として活用していくのか。②日々増加する利子負担への対応策は。

①区長 ①補助金などの特定財源を確保しつつ、事業化を着実に進展させながら買い取っていく。②公社に償還元金を貸付けて金融機関からの借り入れを減らしたり、協調融資団との協議で借入金金の低減などの対策を講じている。

#### ごみ収集の周知徹底を図れ

ごみゼロを目指すためには、正しい回収日の認知が必要であり、誰もがわかるリーフレットが必要だ。①全戸配布から既に3年が経過しており、来年度改めて全戸配布すべきでは。②経費増に対応するため、広告を盛り込んでほしい。

①区長 ①全戸配布については新しい取り組みの開始時や、収集方法、曜日の変更など、大きな変更を行った際に実施したい。②広告を盛り込むことについては、今後実施に向けて検討していきたい。

### すこやか福祉センター について問う

自由民主党議員団 ひぐち 和正



①地域支えあいネットワークでは職員自身が地域の現状を把握する必要があるとして、高齢者などの見守りについてどのように対応してきたのか。②24時間365日、職員に連絡が取れる体制について、どのように周知しているのか。③地域スポーツクラブでは本来の大きさのコートを設置するのが望ましいと思うが、中部施設には広さなどの制約があった。子どもの教育にも高齢者の健康維持にも効果的な施設にするため、運営を工夫し、今後の施設整備にその検証を生かすべきでは。

①区長 ①地域包括支援セ

①本町五丁目公園を中核として周辺一帯が広域避難場所であると認知してもらうため、避難訓練や看板の設置が必要では。②地域危険度マップや洪水ハザードマップの配布だけでなく、その活用方法の指導や講習会などを行うべき。

①区長 ①地域への説明、ホームページや区報による周知を行っている。看板は都と連携して設置予定であり、避難訓練についても実施方法を検討したい。②火災危険の高い地域では初期消火訓練の重点的な実施、洪水危険の高い地域では近隣の土のう配備所の確認など、具体的な活用につながるよう防災訓練や防災座談会などを通じて周知を図ってほしい。

生活困窮者の課題に取り組め 生活困窮者自立支援法の法案では、生活保護に至る前の自立支援を強化するため、生活訓練や社会訓練などの就業支援策の創設や、利用者の状況に応じて最適な支援策を提供する相談支援事業の創設などが盛り込まれている。この課題にどう取り組むのか。

生活困窮者の課題に取り組め 生活困窮者自立支援法の法案では、生活保護に至る前の自立支援を強化するため、生活訓練や社会訓練などの就業支援策の創設や、利用者の状況に応じて最適な支援策を提供する相談支援事業の創設などが盛り込まれている。この課題にどう取り組むのか。

生活困窮者の課題に取り組め 生活困窮者自立支援法の法案では、生活保護に至る前の自立支援を強化するため、生活訓練や社会訓練などの就業支援策の創設や、利用者の状況に応じて最適な支援策を提供する相談支援事業の創設などが盛り込まれている。この課題にどう取り組むのか。





### 子宮頸がんワクチン接種判断 に必要な情報提供を

無所属 むとう 有子



接種による重篤な副反応は深刻な社会問題である。①区の案内には副反応の記述が不十分で、接種が任意の旨の明確な記述もない。改善すべきでは。②全国的な副反応実態調査の結果が出るまで接種の一時中止を国に求めている。

**区長** ①接種の案内文で最新情報を適切に提供する。②国に一時中止は求めない。

### 子どもの貧困対策に取り組み

寡婦(夫)控除は未婚の母(父) 子家庭に非適用で、所得額に応じて算出する保育料に影響が大きい。保育料算定に同控除をみなし適用する千葉市では1件で平均7万円が減額される。区も実施しては。

**区長** 未婚のひとり親家庭への適用は考えていない。

### 自治体間で公共施設の相互共用を

無所属 奥田 けんじ



中心市街地から同心円状の地形であれば1つで十分な施設であっても、南北に長いL字型の地形を有する区では、施設へのアクセスを考えるとL字型の角や先端部にあたる地域に、新たに施設が必要ということになりがちだ。しかし、区境に近い公共施設は、稼働率が低調になりやすく、サービスエリアを考えれば、自治体間で相互利用することが合理的ではないか。

**区長** 公共施設は自治体の住民間の合意に基づいて設置・運営されており、相互利用のために多大な労力をかけることは難しい。稼働率が低い場合は、他自治体の住民利用を考慮するのではなく、利用率を向上させる方策を実施することが重要だと考える。

### 人権を尊重し暴力を許さない意識の向上と支援体制構築を

無所属 近藤 やす子



庁内連携強化のため、男女共同参画センターは本庁舎に移転した。①相談環境の低下はないか。②配偶者暴力相談支援センター機能の整備状況

は。③中野・野方警察の被害者支援ネットワークとの情報交換・連携体制は。④23年度のNPO法人による人権教育講座が1年で終了した理由は。

### 接遇の明確な基準を定め 区民サービスの向上を図れ

無所属 いながき じゅん子



①区職員の接遇レベルには、大きな個人差が見受けられる。誰もが窓口で安定したサービスを受けられるよう、区の接遇基準を明確化し、それを効果的に実践するための研修を行い、受けたい人が受けるのではなく受けざるべき人が参加するようにし、接遇レベルの均一化を図り、区民満足度、区政への信頼感をアップさせ

ていくべきでは。②就業時間中の服装としてTシャツ、ジーンズ、サンダルは原則不可と考える。区は、職員に求める服装の基準となるドレスコードを早急に定めるべきでは。

**区長** ①明確な基準をつくり、研修のあり方も工夫し、しっかりと実践していく。②ドレスコードの制定、服装基準の適正化を早急に実施する。

### 地球温暖化対策について問う

無所属 林 まさみ



2008年に策定された環境基本計画は、第1次アクションプログラム終了から2年以上、改定されていない。その間のCO2排出量は、産業建設部門・廃棄物部門・民生家庭部門で増加している。①より環境に配慮した公共工事の発注・レアメタルの回収・

①女性のための悩み相談や法律相談は、回数を増やし、有資格の相談員が対応している。②25年度より生活保護分野で関係業務を行っている。③年1回の連絡会での情報交換や、DV防止連絡会の開催のほか、個別事例については緊密に連絡している。

**教育長** ④24年度以降、各学校がそれぞれ重点とする人権問題に取り組むこととした。

**区長** ①紹介事例も参考にして計画の改定に取り組んでいきたい。②自主的な協議会であり活動を強制するものではない。



### 民間が運営する施設に対して 区は十分な検証を

無所属 石坂 わたる



指定管理者制度について、会計報告を含むガイドラインを作成すべきでは。また委託についても、それに準じた取り組みを行うことが必要では。

**区長** ガイドラインの作成の検討を行い、運用解釈の基準などを定める予定である。委託においても参考になる部分があれば活用したい。

指定管理者制度について、会計報告を含むガイドラインを作成すべきでは。また委託についても、それに準じた取り組みを行うことが必要では。

**区長** 事業場所を公園に特定した支援は考えていないが、児童館などで事業を実施している地域の育成団体への取り組みを充実させ、人材の発掘・育成に結びつけたい。

### 公園での児童の活動の推進を



### 乳幼児人口の激増に対し 緊急の待機児童対策を

無所属 小宮山 たかし



乳幼児人口が激増していることに対し、緊急の待機児童対策を行うべきではないか。

**区長** 保育所の新設、既存施設を活用した分園開設など多様な取り組みを進める。

**区長** ①紹介事例も参考にして計画の改定に取り組んでいきたい。②自主的な協議会であり活動を強制するものではない。

発達障害児が激増している。弥生町の障害児支援施設の開設を待たずとも、早急に支援体制を強化すべきでは。

**区長** 今後、アポロ園の体制を強化し、南部地域で障害児支援施設を開設する。

区議会だよりへのご意見、ご要望などは、区議会事務局まで

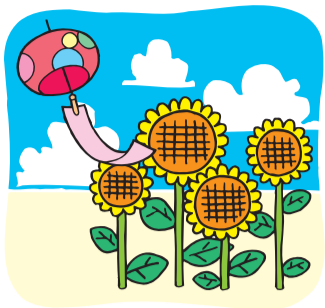
〒164-8501  
中野区中野4-8-1  
電話 3228-5585  
FAX 3228-5693  
Eメール  
kugikaijimu@city.tokyo-nakano.lg.jp

### ペーパーレス化への 取り組みを開始しました



中野区議会では資料などのペーパーレス化を進めるため、平成24年度から、先行導入している自治体(埼玉県飯能市)への視察を行うなど、タブレット型携帯端末運用について検討を行っていましたが、今年度から一部の会議(議会運営委員会)での試行を開始しました。





- 中野駅周辺地区等整備特別委員会の調査事項等の変更について
- 震災対策特別委員会の調査事項の変更について
- 地域支えあい推進特別委員会の調査事項等の変更について

議員提出議案

第1回臨時議会 可決した 案

《建設委員会付託》  
(24) 第16号陳情 警察大  
学校等跡地の中央部公園拡  
張について  
(25) 第3号陳情 耐震改  
修工事への支援策を早急に  
拡充することについて

継続審査

第2回定例会における陳  
情の審議結果は、次のとお  
りです。( )内の数字は年  
です。

陳情の  
審議結果

**中野区議会定例会(一般質問)を  
インターネットでご覧いただけます**

中野区議会のホームページから、定例会の一般質問(録画)をインターネットで配信しています。ぜひ、ご覧ください。  
中野区議会ホームページURL  
<http://kugikai.city.nakano.tokyo.jp/>  
【問合せ】区議会事務局(電話 3228-5585)

閉会中の委員会の動き  
平成25年4月～6月

- ▼総務委員会 5/16 報告11件を聴取
- ▼区民委員会 4/24 報告4件を聴取
- ▼厚生委員会 4/24 報告5件を聴取
- ▼建設委員会 5/8 報告8件を聴取
- ▼子ども文教委員会 4/25 報告13件を聴取
- ▼中野駅周辺地区等整備特別委員会 6/26 中野駅北口改札及び中野駅周辺地区を視察
- ▼議会運営委員会 5/13 第1回臨時会の日程などを協議
- 5/20 第1回臨時会の招集日の確認や日程などを協議、第2回定例会の日程などを協議

**河川大会に参加**

第51回 東京河川改修促進連盟総会及び促進大会

第51回東京河川改修促進連盟の総会及び促進大会が、5月24日、日本青年館で開催されました。この大会は、安全で水害のない水と緑豊かな潤いあふれる生活環境を作るために、河川改修の早期完遂と内水対策の早期実現を図ることを目的としています。

中野区からは、議長をはじめとする議員代表のほか、関係職員などが参加しました。

総会では、平成24年度事業報告や平成25年度事業計画の議決などを行いました。促進大会では、国会・政府・都に対して、都内の河川改修の早期実施など、治水対策促進を求める宣言や、総合的な治水対策の着実な推進と財源の充実などを求める決議を行いました。

今後の議会日程

現在予定されている議会日程は、次のとおりです。

- 第3回定例会(予定) 9月10日～10月11日
- 閉会中の委員会
- 総務委員会 7月30日
- 区民委員会 7月29日
- 厚生委員会 8月29日
- 建設委員会 8月28日
- 子ども文教委員会 7月29日
- 中野駅周辺地区等整備特別委員会 8月30日
- 震災対策特別委員会 8月1日
- 地域支えあい推進特別委員会 8月22日
- 議会運営委員会 8月27日

**「会期中」を  
お知らせしています**

中野区議会では平成25年第1回定例会から区議会正面玄関等に「中野区議会会期中」の横断幕を掲示して、定例会の開催を区民の皆様にお知らせしています。ぜひ傍聴にお越しください。

**ご利用  
ください**

●声の区議会だより

目の不自由な方のために、区議会だよりを朗読録音した「声の区議会だより」を発行しています。郵送により無料で貸し出しします。利用をご希望の方は、区

●デジ版を  
発行しています

平成25年度より、カセットテープ版に加え、新たにデジ版(デジタル録音図書)を発行しています。

議会事務局(電話3228-5585)まで、視覚障害者の方へお知らせください。

意見の分かれた案件 (第2回定例会・第1回臨時会) [○:賛成 ×:反対]

件名	会派名等 (議員数)	自民 (13)	公明 (9)	共産 (6)	民主 (4)	みんな (2)	無所属 (7)	結果
<b>第2回定例会</b>								
<b>区長提出議案</b>								
中野区行政財産使用料条例の一部を改正する条例		○	○	×	○	○	○×	可決
中野区立弥生福祉作業所条例の一部を改正する条例		○	○	×	○	○	○×	可決
中野区子ども・子育て会議条例		○	○	○	○	○	○×	可決
中野区立学童クラブ条例の一部を改正する条例		○	○	×	○	○	○×	可決
中野区立キッズ・プラザ条例の一部を改正する条例		○	○	×	○	○	○×	可決
<b>第1回臨時会</b>								
<b>同意</b>								
中野区監査委員選任の同意について(伊藤正信氏)		○	○	×	○	○	○×	同意
中野区監査委員選任の同意について(南かつひ氏)		○	○	×	○	○	○×	同意

※会派等の略称〔自民：自由民主党議員団、公明：公明党議員団、共産：日本共産党議員団、民主：中野区議会民主党議員団、みんな：みんなの党、無所属：無所属議員〕  
議員数は議長を除く。無所属議員については、会派と同様の扱いで掲載しています。



# わたしたちの



▲本会議場の様子

# 中野区議会

## 区議会の仕事

区が仕事をするためには、区長が中心になっていろいろな計画をたて、条例や予算などを区議会に提案します。区議会はそれらを審議したり、区政が適正に行われているかチェックする役割を担っています。区議会の定例会は年4回開かれますが、議会が開催されていないときでも、委員会を開いて区の仕事について調査などを行っています。こうした議員の活動によって、区民のみなさんの意見や要望が区政に反映されます。

### ◆議決

区議会は、区長や議員から提出された案件を審議し、その可否を決定します。主な内容は次のとおりです。

- 条例を制定、改正、廃止すること
- 予算の決定や決算の認定を行うこと
- 区の税金、使用料などの徴収に関すること
- 1億8千万円以上の工事や物をつくる契約を締結すること
- その他、法律や政令、条例により区議会の権限とされていること

### ◆選挙・同意

議長、副議長、選挙管理委員を選挙で選びます。また、区長から提出される副区長、監査委員、教育委員の人事案件について同意するかどうか決めます。

### ◆区の仕事の調査

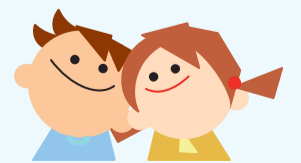
区の仕事の全般にわたって、事務が適正に行われているか調査し、報告を求めることができます。事務の執行状況や出納の検査などは、監査委員に専門的な監査を求めて、その結果を請求することができます。

### ◆意見書・要望書の提出

区民の生活にかかわる身近な問題でも、それが国や都、民間企業の仕事であったりして、区の力だけでは解決できないことがあります。このような場合は、区議会の意思を意見書や要望書にして関係機関に提出し、解決を求めています。

### ◆請願・陳情の審査

付託された請願、陳情は、関係委員会で慎重に審査します。採択されたものは区長などの執行機関へ送付します。国や都に関係したものは、意見書や要望書として提出します。



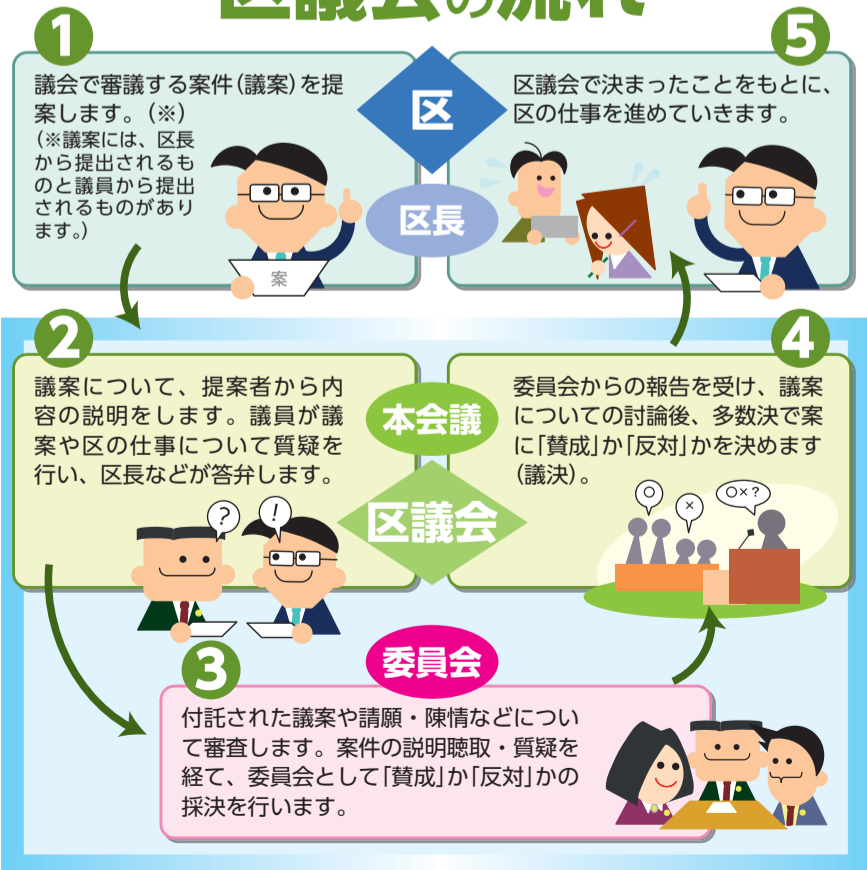
## 区議会のしくみ

**Q** 区議会はどのように進められますか？

**A** 区議会には、毎年2月、6月、9月、11月の4回開かれる「定例会」と、「臨時会」があります。臨時会は次の定例会までの間に議会の議決が必要となったときに開かれます。また、全議員が本会議場に集まっておこなう会議を、「本会議」といいます。

区議会で取り扱う問題は数が多く、内容も幅広い分野にわたっています。そこで、いくつかの部門に分けて専門的、能率的に審査するために「委員会」を設けています。委員会には常に設置されている常任委員会（総務・区民・厚生・建設・子ども文教）と議会運営委員会のほか、必要に応じて設置される特別委員会があります。

## 区議会の流れ



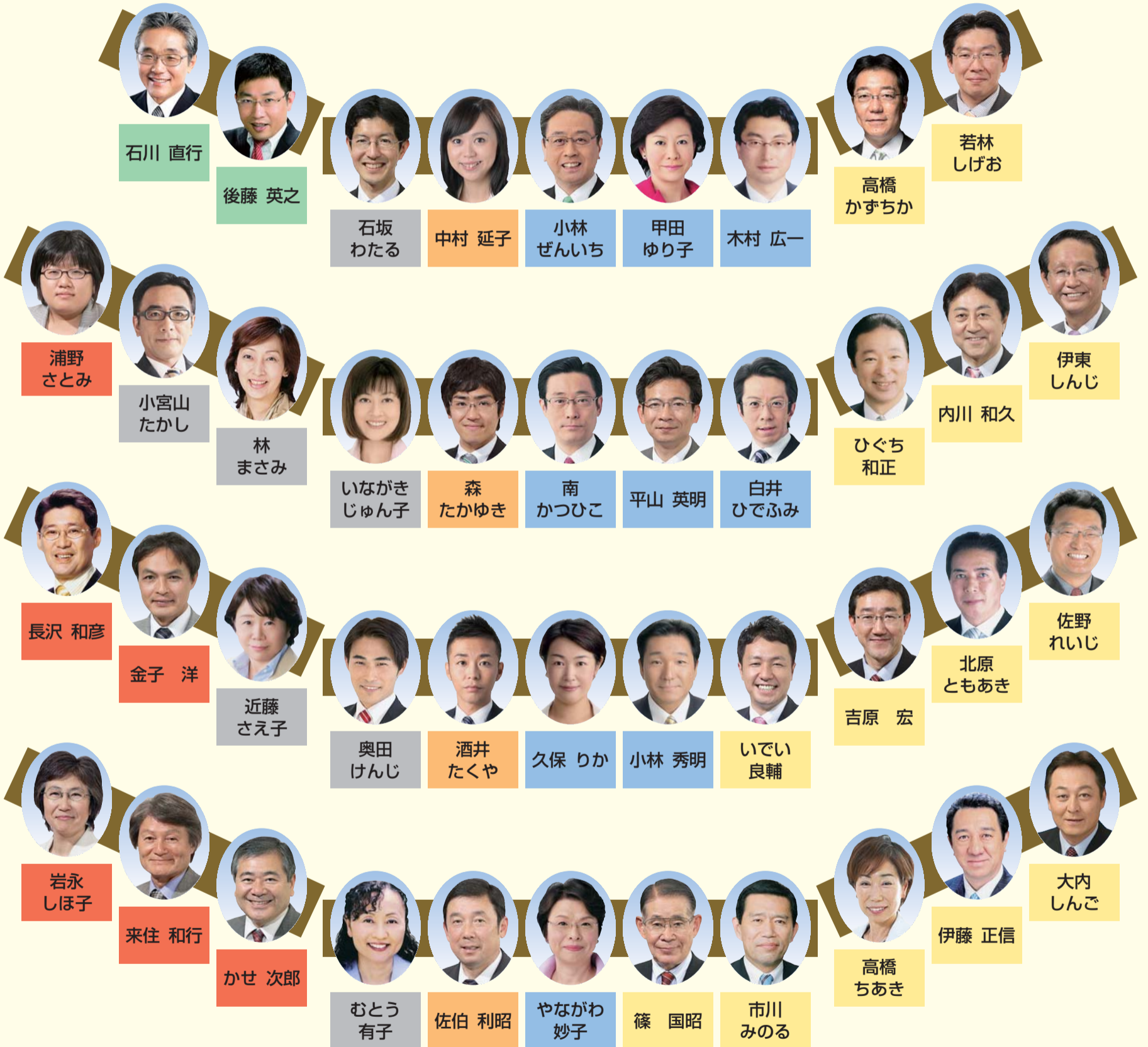


# 中野区議会議席図

(平成25年6月3日現在)



## 演壇



- 自由民主党議員団
- 中野区議会民主党議員団
- 公明党議員団
- みんなの党
- 日本共産党議員団
- 無所属

**区議会を傍聴してみませんか**  
 本会議や委員会の傍聴は、どなたでもできます。傍聴希望の方は、会議の当日、区議会事務局(区役所議会議棟3階)で傍聴の手続きをしてください。受付は会議開会の1時間前から、入場は30分前からになります。本会議は定員100人、委員会は定員15人です。  
 なお、携帯電話など電子機器をお持ちの方は、必ず電源をお切りください。  
 【問合せ】区議会事務局 電話3228-8870

## 傍聴席