

耐震化促進のため新たな簡易補助創設を創設せよ

無所属 むとう 有子



耐震性が不十分な住宅が約2万8500戸もある。建て替え助成のみでは耐震化は進まない。23区の中で中野区だけが、耐震補強の助成金制度がない。住宅の一室のみ壁4か所を内側から補強するなど、少額でできる木造住宅簡易補助創設制度を創設すべきでは。

区長 現時点では、新たな助成制度は考えていない。

不適正ごみの分別を徹底せよ
清掃一部事務組合による、2015年度常時搬入物検査結果では、中野区の不適正ごみ搬入率は、49・5%で23区中ワースト4位だった。分別の徹底にどう取り組むのか。

区長 ごみ分別アプリの活用、排出指導の強化など、分別の周知徹底に努めていく。

ごみ問題に力を入れ、生活環境の改善を

無所属 近藤 サミ子



①区に占めるアパートなどの集合住宅の割合は80%という。平成20年度から小規模集合住宅におけるごみの排出改善指導を強化し、平成26年度は104件の改善指導を行ったと聞くと、1年間に104件の改善指導では少ないと感じる。職員体制の強化が必要ではないか。

区長 ①これまでの排出指導には、一定の成果があり、当面は人員増強の必要性はないと認識している。②環境学習や出前講座の充実、ごみの分別の徹底などについても積極的に働きかけていく。

費用負担を求めるのではなく、さまざまな取り組みによりごみ削減への啓発を進め、解決に取り組むべきではないか。

区長 ①これまでの排出指導には、一定の成果があり、当面は人員増強の必要性はないと認識している。②環境学習や出前講座の充実、ごみの分別の徹底などについても積極的に働きかけていく。

小中学校の耐震性を問う

無所属 いながき じゅん子



区の基準は満たしているものの、国や都の基準であるIs値0・75を下回る0・6台の小中学校がある。被災して機能不全となれば避難所としての役割が果たせなくなる上、その後の授業への影響も大きい。今後対応を行うのか。

教育長 今回の熊本地震における国の調査分析の動向を注視していく。

災害時における区独自の応急仮設住宅確保策に取り組みたい。

子想避難者数に対して区内の応急仮設住宅数は全く足りない。仮設住宅を供給するのは都だが、区も独自の対策に取り組みべきではないか。

区長 可能な限り都に協力し、区民が応急仮設住宅に入居できるよう取り組みたい。

高齢者や子ども等を対象とした地域包括ケアを

無所属 石坂 わたる



①高齢者会館での認知症・介護予防への取り組みや介護を行う家族への支援を強化しては。②子どもに関する行政サービスをコーディネートする専門の職員を配置しては。

区長 ①効果的な介護予防プログラムの導入や人材面での育成などの支援を強化し、機能的な充実を図っていく。

支援も視野に入りたい。②平成28年10月から子育てコンシェルジュを配置する。

高次脳機能障がい者の支援を機能回復や就労に向けたリハビリテーションなど、障がいや目的に特化した複数のプログラムが必要では。

区長 プログラムのあり方を今後検討する必要がある。

認証保育所の「保活」情報を取りまとめ区民に提供せよ

無所属 小宮山 たかし



認証保育所の入園情報は保護者が個別に情報収集を行うが、このことが区民の負担や保育園の通常保育の妨げになっている。こうした認証保育所の「保活」情報を、公式に取りまとめ情報提供しては。

区長 ホームページへの掲載のほか、毎年2月頃に区報で案内しており、今後この方法で情報提供していく。

「子育てメッセ」の開催を子育て支援事業の紹介や、子育て情報の提供とネットワーク形成のため、新たな「子育てメッセ」を開催しては。

区長 「なかの育フェス」の後援や、子育て支援ハンドブック「おひるね」等によるPRを行っており、今後もこうした取り組みを進めたい。

平和の森公園の陸上トラック整備費用の回収策を講じよ

無所属 渡辺 たけし



社会人をターゲットにした、夜間利用ができるナイター設備を設置する等、区は利用者獲得のための設備投資を行い、陸上トラックに使う予算を回収する算段を持っているのか。

区長 自由使用を基本とし、受益者負担を計上したトラック使用料の設定や、園路としての照明設備以外の専用照明設置は考えていない。

魅力ある図書館整備を進めよ
本町図書館、東中野図書館を統合し新たに整備する図書館には、カフェスペースやWiFi環境を設置するなど、区民が足を運びたいくなる魅力的な図書館を目指すべきでは。

教育長 ICT環境や利用者らが快適な読書活動を行うことができる環境の整備を図る。

樹木の伐採に対して十分な説明を

無所属 内野 大三郎



「中野区みどりの保護と育成に関する条例」では、何人も現存する樹木の保存を心掛け、やむを得ず伐採する場合には、樹木などの回復に努めなければならない旨規定されている。産業振興センターの敷地における建物建設や平和の森公園再整備に伴うみどりの問題、JR東中野駅線路沿いの桜の木の問題などがあるなか、区

が樹木の伐採を行う場合は、その回復措置について十分説明していくべきでは。

区長 施設整備や樹木の老朽化など樹木を伐採せざるを得ない場合には、移植や植樹などによりみどりの保護と育成を図っている。今後ともこのような場合には、区のみどりの保護・育成に関する考えを十分説明していきたい。

生活困窮者自立支援のため家計相談支援事業を活用せよ

無所属 細野 かよこ



家計相談支援事業は、生活再建の効果が高い。都は、この事業を実施していない区市に対する支援策として、家計相談を広域実施している。事業を実施していない中野区では、実施体制が整うまでの間、都の支援事業と積極的に連携していくべきではないか。

区長 都の支援事業について、情報提供に努めていく。

災害時に液体ミルクの導入を
乳児用粉ミルクは、災害時に水がない、容器の消毒ができないなどの状況が発生するため、液体ミルクの導入を求める声がある。区の認識は。

区長 国内では製造、流通しておらず、導入は困難である。国内で取り扱われるようになった時点で検討したい。



中野区議会定例会(一般質問)をテレビ放送しています

中野区議会では、ジェイコム中野で、議会のテレビ放送を行っています。内容は、各議員の一般質問などの録画放送です。

放送予定などは、決まり次第、中野区議会ホームページに掲載します。

ぜひご覧ください。

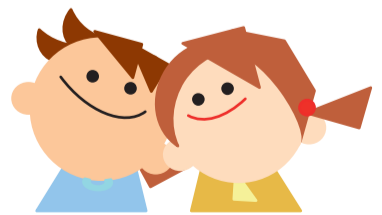
中野区議会定例会(一般質問)をインターネットでご覧いただけます

中野区議会のホームページから、定例会の一般質問をインターネットで録画配信しています。

ぜひ、ご覧ください。

みんなでみてね「中野区議会」キッズページ

中野区議会ホームページのキッズページでは、議会のしくみをわかりやすく説明しています。ホームページの「わたしたちの中野区議会」の中に掲載しています。どうぞご利用ください。



★中野区議会ホームページURL
http://kugikai-nakano.jp/
【問合せ】区議会事務局
(電話3228-5585)