

中野本郷小学校校舎等整備基本構想・基本計画（案）について

中野区立小中学校施設整備計画に基づき整備する中野本郷小学校の新校舎については、令和6年度に開設を予定している。

この度、新校舎及び併設する地域開放型学校図書館、キッズ・プラザの配置案等について、中野本郷小学校校舎等整備基本構想・基本計画（案）としてとりまとめた。

- 1 中野本郷小学校校舎等整備基本構想・基本計画（案）
別添のとおり
- 2 区民との意見交換会

日時	会場
3月6日（金）18時30分～20時	中野本郷小学校
3月7日（土）10時～11時30分	中野本郷小学校

※各回とも同内容

※区報、ホームページ等により周知

- 3 整備スケジュール（予定）
令和2年3月末 基本構想・基本計画の策定
令和2年度～3年度 基本設計・実施設計
令和4年度～ 中野本郷小学校校舎解体、新校舎建設工事
令和6年度 新校舎供用開始

中野本郷小学校校舎等整備
基本構想・基本計画（案）

(目次)

1	中野本郷小学校新校舎等の整備について	
(1)	新校舎等の整備スケジュール	1
(2)	想定される学級数の推計と普通教室数	2
2	計画地周辺に関する状況	
(1)	敷地の現状	3
(2)	建築条件等	4
3	新校舎等整備の基本的な考え方	
(1)	新校舎等の整備にあたっての基本計画等	5
(2)	中野本郷小学校新校舎の整備コンセプト	5
(3)	新校舎等の整備にあたっての具体的事項	6
4	全体施設計画	
(1)	施設規模の整理	7
(2)	各種計画	9
(3)	基本配置(案)	11

1 中野本郷小学校新校舎等の整備について

(1) 新校舎等の整備スケジュール

中野本郷小学校は「中野区立小中学校施設整備計画」に基づき、校舎の建て替えを行う。

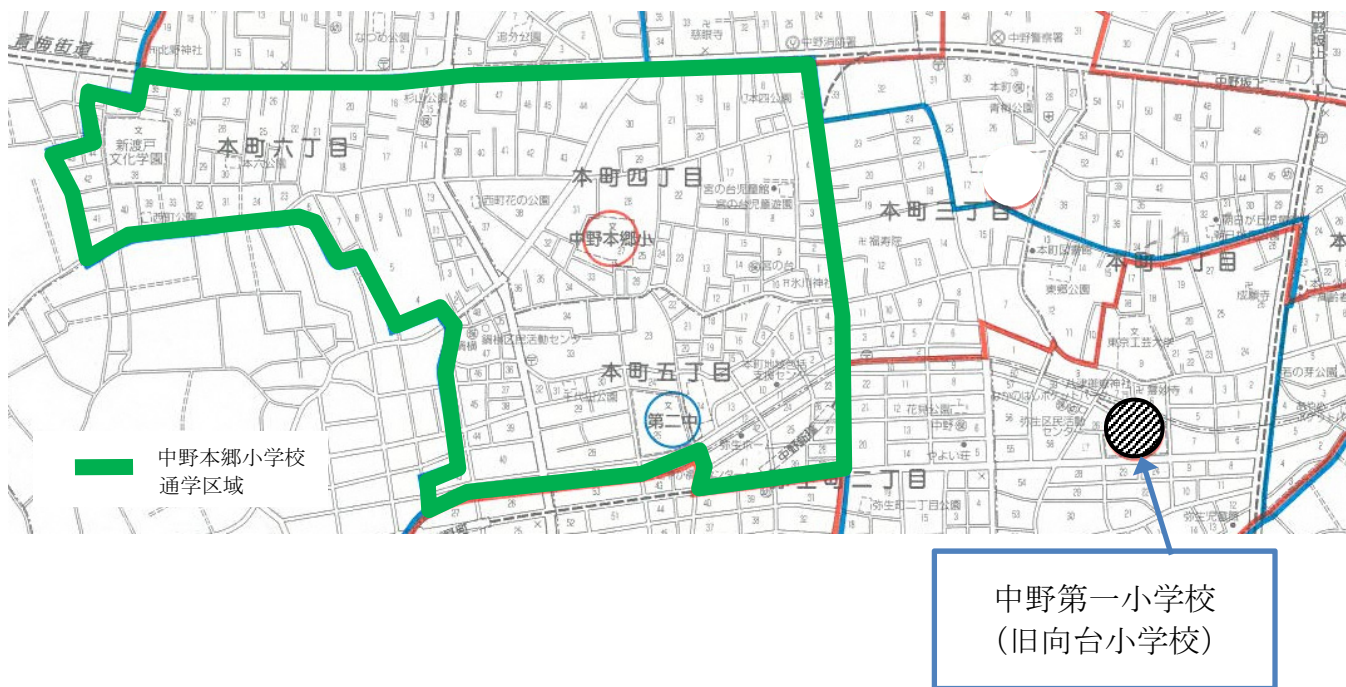
新校舎は、現在の中野本郷小学校敷地にて建築するため、工事期間中は現中野第一小学校（旧向台小学校）を仮校舎として使用する。

校舎新築工事は約2年半の期間を想定しており、今後の基本設計作業の中で工期短縮策の検討も併せて行う。

○新校舎等の整備スケジュール（予定）

令和元年度	令和2年度	令和3年度	令和4年度	令和5年度	令和6年度
現在の位置に通学			現中野第一小の位置に通学		現在の位置の新校舎に通学
基本構想 ・基本計画	基本設計・実施設計		校舎新築工事		新校舎 供用開始

○中野本郷小学校の通学区域と中野第一小学校（旧向台小学校）の位置関係



(2) 想定される学級数の推計と普通教室数

新校舎の供用開始時の学級数推計は13学級であり、翌年度には12学級になると見込まれる。区では子育て支援を推進していることから、今後児童が推計値以上に増加することも考えられ、新校舎の普通教室については、各学年が1学級ずつ増加しても対応できるように18教室整備する。

【中野本郷小学校の児童数推計表】

年 度	令和 2年度		令和 3年度		令和 4年度		令和 5年度		令和 6年度		令和 7年度	
	児 童 数	学 級 数	児 童 数	学 級 数	児 童 数	学 級 数	児 童 数	学 級 数	児 童 数	学 級 数	児 童 数	学 級 数
1	70	2	71	3	61	2	76	3	67	2	58	2
2	57	2	70	2	71	3	61	2	76	3	66	2
3	52	2	57	2	70	2	71	2	61	2	76	2
4	60	2	52	2	57	2	70	2	71	2	61	2
5	56	2	60	2	52	2	57	2	70	2	71	2
6	57	2	56	2	60	2	52	2	56	2	69	2
計	352	12	366	13	371	13	387	13	401	13	401	12

(参考) 令和元年5月1日現在の中野本郷小学校の児童数及び学級数

学年	児童数	学級数
1	57	2
2	52	2
3	60	2
4	56	2
5	57	2
6	77	2
計	359	12

2 計画地周辺に関する状況

(1) 敷地の現状



①中野本郷小学校正門



②南東側通路



③東側道路



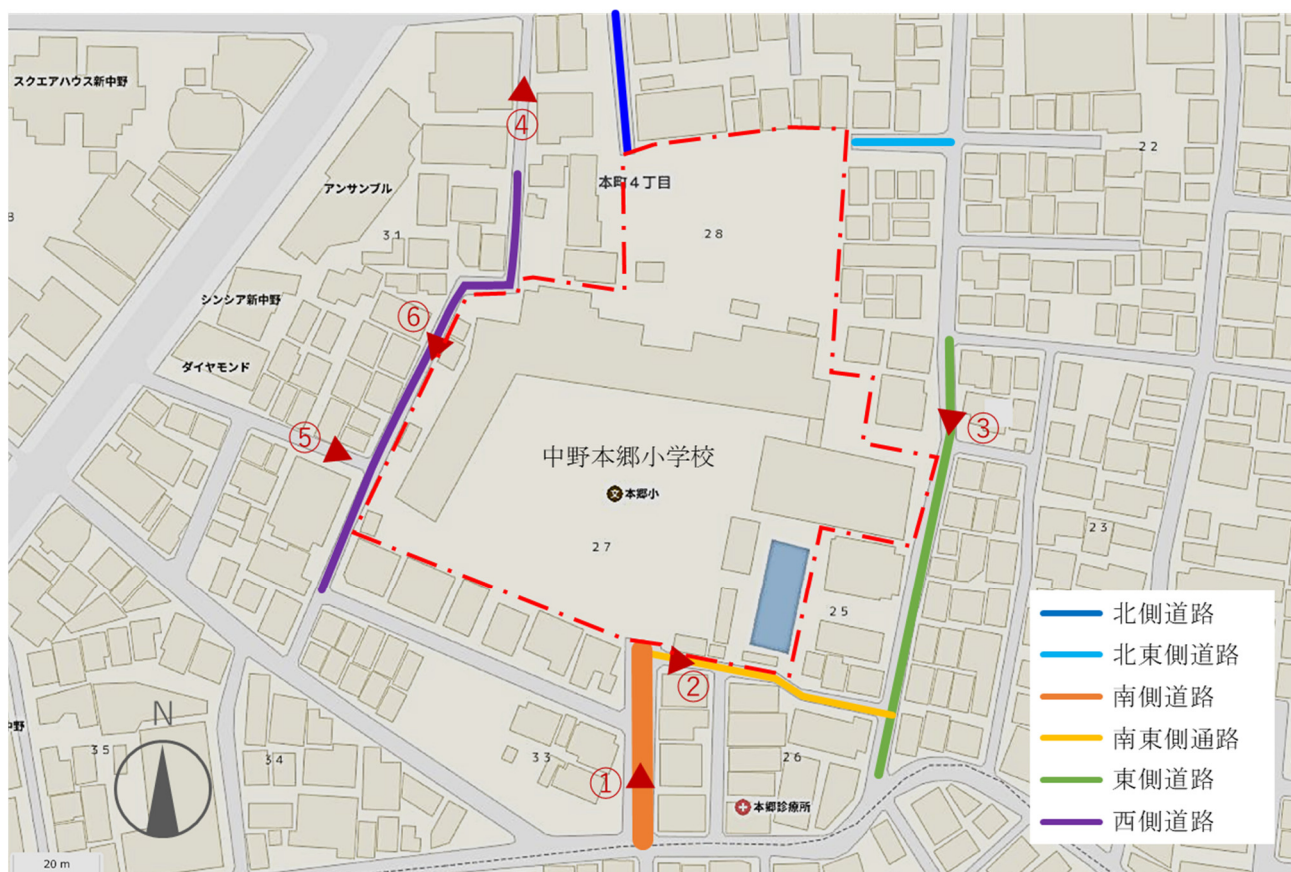
④北側道路



⑤中野本郷小学校通用門



⑥西側道路



(2) 建築条件等

敷地の概要

項目	内容
所在地	東京都中野区本町 4-27-3 (住居表示)
前面道路	【北】 私道 建築基準法第 42 条第 1 項第 3 号道路 道路幅員：5.459～7.771m (一部、建築基準法第 42 条第 2 項道路 道路幅員：4.0m)
	【北東】 私道 建築基準法第 42 条第 1 項第 5 号道路 道路幅員：4.284m
	【南】 私道 建築基準法第 42 条第 1 項第 3 号道路 道路幅員：5.979m
	【南東】 私道 法定外通路 通路幅員：2.1～2.3m
	【東】 区道 14-50 建築基準法第 42 条第 2 項道路 道路幅員：4.0m
	【西】 私道 建築基準法第 42 条第 2 項道路 道路幅員：4.0m
用途地域	第一種中高層住居専用地域
敷地面積	約 11,175 m ²
防火指定	準防火地域
容積率	200% (指定)
建ぺい率	60%
高度地区	<p>第二種高度地区</p> <p>真北方向</p> <p>高度斜線 0.6</p> <p>高度斜線 1.25</p> <p>15m</p> <p>5m</p> <p>敷地境界線</p>
最高限度高さ	15m以下 (東京都建築安全条例第 4 条第 2 項の規定により、延べ面積が 3,000 m ² を超え、かつ建物高さ 15mを超える場合、幅員 6m以上の道路に接道が求められるため)
道路斜線	適用距離：20m 勾配：1.25
隣地斜線	立上り：20m + 勾配 1.25
北側斜線	立上り：5m + 勾配 1.25
日影規制	<p>範囲 5m： 3.0h</p> <p>範囲 10m： 2.0h</p> <p>測定水平面： 4.0m</p>

3 新校舎等整備の基本的な考え方

(1) 新校舎等の整備にあたっての基本計画等

中野区では、主に以下の構想・計画等を踏まえ、新校舎等を整備していく。

○中野区基本構想	○新しい中野をつくる10か年計画（第3次）
・自ら学び可能性を拓く 子どもが育つまち	<ul style="list-style-type: none"> ・質の高い教育環境の整備 (集団活動の良さを活かした活気あふれる学校運営) ・体力向上させる取組の推進 (休み時間・放課後の外遊びの推進やキッズ・プラザ、放課後子ども教室の取組、子どもの自発的な運動を誘発するための環境整備など、遊びを通じた体力づくりの推進) ・特別支援教育の推進 (特別支援教育の充実、全小中学校に特別支援教室の設置)
・学びと文化を創造・発信 するまち	<ul style="list-style-type: none"> ・学校と連携した読書活動の推進 (地域開放型学校図書館の整備)

○中野区教育ビジョン（第3次）

- ・教育理念「一人ひとりの可能性を伸ばし、未来を切り拓く力を育む」

○中野区立小中学校施設整備計画

○中野区立小中学校施設改築等整備の考え方

- ・学習空間としての学校
- ・生活空間としての学校
- ・健康・体力を増進する学校
- ・地域コミュニティ施設としての学校

(2) 中野本郷小学校新校舎の整備コンセプト

- 子どもたちがのびのび、気持ちよく過ごせる学校として整備
- 自然教材園（グリーンガーデン）を活かした、みどり豊かな学校として整備
- 地域の活動拠点となる、親しみの持てる学校として整備

(3) 新校舎等の整備にあたっての基本方針

「中野区立小中学校施設整備計画」に基づき、以下の考え方のもと、新校舎等の整備を進めていく。

- ① 多様な学習環境を可能にし、地域活動の拠点となる施設の整備
- ② 効率的効果的な施設配置や施設設備の共同化
- ③ 今後の教育環境や社会状況の変化に対応できる学校施設の整備
- ④ 快適で安全かつ安心な施設環境の確保

(4) 新校舎等の整備にあたっての具体的事項

新校舎等の整備にあたっての基本方針に関する具体的な対応については、以下のとおりとする。

- ① 多様な学習環境を可能にし、地域活動の拠点となる施設の整備
 - ・ 校舎や校庭を一体的に使用していく新たな教育環境として、上履きを使用しない「一足制」での運用による校舎を整備していく。
 - ・ 災害時には屋内運動場等が有効に機能するよう、防災性能の高い施設として整備するとともに、通用門についても防災機能を意識のうえ可能な限り配置していく。
 - ・ 学級単位での学習のほか、チームティーチングによる学習、少人数指導、グループ学習等、多様な学習形態に対応できる施設をつくる。
- ② 効率的効果的な施設配置や施設設備の共同化
 - ・ 少人数指導教室として授業中使用する部屋を、放課後は児童会の活動場所としても活用するなど、限られた諸室を工夫して使用できるようにする。
 - ・ 図書室とコンピュータ室を一体的に整備し、「学ぶ」「調べる」「伝える」といった学習が効果的・効率的に行えるようにする。
 - ・ ランチルームと多目的室を一体的に整備するなど、諸室の機能は活かしつつも多目的・多機能なスペースとしても活用できる施設をつくる。
 - ・ 発達に課題のある児童に落ち着いた環境で専門的な指導を行えるよう、学習環境に配慮した特別支援教室を配置していく。

③ 今後の教育環境や社会状況の変化に対応できる学校施設の整備

- ・ これからの情報教育の進展にも柔軟に対応できるよう、普通教室、少人数指導教室等におけるICT教育環境を整備する。
- ・ 環境教育の充実を図るとともに、ヒートアイランド現象等の環境問題に対応をするため、施設の緑化などのほか、自然エネルギーを活用した省エネ・省資源型の施設づくりを行う。
- ・ 学校に必要な機能等を定めた標準仕様を基本とし、改築の経費や後年度負担（ライフサイクルコスト）の縮減も見据えた、できる限りコンパクトで維持管理のしやすい施設づくりを行う。
- ・ 既存の規模と同等以上の屋内運動場、校庭の整備を図り、体力づくりを進められる環境を整備する。

④ 快適で安全かつ安心な施設環境の確保

- ・ 通学区域における児童推計値のほか、近隣道路の交通量や児童の登下校時の混雑等を配慮した通学門を整備していく。
- ・ 不審者の侵入防止や、学校周辺からの視線対策など、十分な安全・防犯対策を講じる。
- ・ 校庭、屋内運動場を中心とした学校開放を踏まえ、児童の学校生活の安心・安全を十分に確保したうえで子どもから高齢者、障害のある人にも不自由なく利用できるユニバーサルデザインによる施設づくりを行う。
- ・ 地域開放型学校図書館やキッズ・プラザ等、学校運営と異なる管理主体を施設構成に含めることを想定した設計上の配慮を行う。

4 全体施設計画

(1) 施設規模の整理

① 小学校

施設の規模は、「中野区立小中学校施設整備計画」による標準仕様を基本としつつ、児童数に応じた教室数や給食室等を確保する。

なお、普通教室は、既存の寸法（縦9m×横7m）より大きく整備する（縦8m×9m、若しくは縦9m×横8m）。

② 地域開放型学校図書館、キッズ・プラザ

「新しい中野をつくる10か年計画（第3次）」等を踏まえ、新校舎については、地域開放型学校図書館及びキッズ・プラザも整備していく。

これらの学校以外の機能については、「中野区立小中学校施設整備計画」に定める規模を基本として整備していく。

【小学校、地域開放型学校図書館、キッズ・プラザの施設規模】

※普通教室1教室を1コマとする

種類	室名	標準仕様(18教室)					新校舎(18教室)		
		規模 (コマ数)	室数	合計 (コマ数)	1室の規模 (㎡)	合計 (㎡)	合計 (コマ数)	合計 (㎡)	
普通教室	普通教室	1	18	18	72.00	1,296.00	18	1,296.00	
特別教室等	理科室・準備室	2	1	2	144.00	144.00	15.75	144.00	
	図工室・準備室	2	1	2	144.00	144.00		144.00	
	音楽室・準備室	2.5	1	2.5	180.00	180.00		193.00	
	家庭科室・準備室	2	1	2	144.00	144.00		144.00	
	多目的室	1.5	1	1.5	108.00	108.00		108.00	
	ランチルーム	1.5	1	1.5	108.00	108.00		108.00	
	コンピュータ室	1.5	1	1.5	108.00	108.00		105.00	
	少人数指導教室	0.5	3	1.5	36.00	108.00		116.00	
	特別支援教室	1	1	1	72.00	72.00		72.00	
管理諸室	職員室	2	1	2	144.00	144.00	13.67	179.00	
	校長室	0.5	1	0.5	36.00	36.00		72.00	
	事務室	0.5	1	0.5	36.00	36.00		36.00	
	管理員室	0.5	1	0.5	36.00	36.00		36.00	
	管理員倉庫	0.25	1	0.25	18.00	18.00		18.00	
	保健室	1	1	1	72.00	72.00		72.00	
	教育相談室	0.5	1	0.5	36.00	36.00		36.00	
	印刷室	0.5	1	0.5	36.00	36.00		36.00	
	倉庫・教材室	0.5	6	3	36.00	216.00		211.00	
	教職員更衣室	0.5	2	1	36.00	72.00		72.00	
	放送室	0.5	1	0.5	36.00	36.00		36.00	
	会議室	1	1	1	72.00	72.00		72.00	
	職員打合せ室	0.5	1	0.5	36.00	36.00		36.00	
	地域連携室	0.5	1	0.5	36.00	36.00		36.00	
	職員・来客トイレ	0.25	2	0.5	18.00	36.00		36.00	
給食室	給食室	5	1	5	360.00	360.00	5.13	369.00	
屋内運動場等	屋内運動場	12	1	12	864.00	864.00	13.78	992.00	
	プール関係諸室	2.5	1	2.5	180.00	180.00	2.5	180.00	
共用	エントランス	1.5	1	1.5	108.00	108.00	2.34	168.00	
	エレベーター	0.75	1	0.75	54.00	54.00	0.41	29.00	
その他	児童用更衣室	0.5	2	1	36.00	72.00	1	72.00	
	児童会室	0.5	1	0.5	36.00	36.00	0.5	36.00	
	PTA室	0.5	1	0.5	36.00	36.00	0.5	36.00	
	備蓄倉庫	1	1	1	72.00	72.00	1	72.00	
小計				71.00	3,546.00	5,112.00	74.58	5,368.00	
その他共用(小計×30%)	廊下・階段・トイレ等			21.3		1,533.60	22.38	1,611.36	
地域開放	キッズ・プラザ	活動室	0.83	2	1.66	60.00	560.00	8.78	632.00
		学童クラブ(乳幼児室相当を含む)	1.66	2	3.32	120.00			
		共用部分	2.78	1	2.78	200.00			
	地域開放型 学校図書館	学校図書館	2.50	1	2.50	201.00	309.00	4.46	321.00
		開放図書館	1.06	1	1.06	76.00			
		共用部分	0.44	1	0.44	32.00			
施設合計				104.06		7,514.60	110.20	7,932.36	

※ 面積 (㎡) からコマ数を算出している為端数調整あり

(2) 各種計画

各種計画概要は、新校舎等整備の基本的な考え方にに基づき、以下に整理する。

① 配置計画

- ・ 校舎棟は敷地の北側を中心に配置し、諸室に十分な日照、採光、通風を確保できるように配置する。
- ・ 校庭は、トラック120m(6レーン)程度、直線50m(6レーン)程度を確保する。また、日照を十分確保した、水はけの良い校庭(人工芝)とする。
- ・ プールは、消防水利としての活用を想定する他、災害時の避難所としての生活用水を確保するため、校舎の屋上に配置する。
- ・ セキュリティ確保のため、地域開放を行う「地域開放型学校図書館」、「キッズ・プラザ」、「屋内運動場」の動線を敷地西側、北側に集約させると同時に学校と地域開放型学校図書館、キッズ・プラザが相互利用しやすい配置とする。
- ・ 給食室は、搬出入車に対する児童の安全を確保出来るよう、児童出入口とは別に搬入口が確保できるよう配置する。
- ・ 正門位置は現在の中野本郷小学校と同様に、敷地南側とする。なお、北門については主に来校者用の門として整備する。

② 平面計画

- ・ 普通教室は、日中に十分な採光の確保が可能となるように配置する。
- ・ 普通教室・特別教室等の学習諸室は、主として中層・上層階への配置とする。
- ・ 図工室、音楽室は各学年が、理科室は3年生以上が、家庭科室は5年生以上が使用することを想定し、設置階層を計画する。
- ・ 音楽室は、十分な防音対策を図るなど、遮音等に配慮のうえ配置する。
- ・ 自然教材園(グリーンガーデン)を活かした教育活動も想定の上、理科室を配置する。
- ・ 特別支援教室は、落ち着いた環境で専門的な指導が行えるよう配慮のうえ配置する。
- ・ 職員室・校長室は、校庭への見渡しや防犯上の観点から、校庭に面した1階での配置とする。
- ・ 教育空間の拡張や環境負荷の軽減等に有効なバルコニーを整備する。
- ・ 管理員室は、屋内運動場の地域開放を含む来訪者対応を行うことから、地域開放用出入口に近接した配置とする。
- ・ 保健室は、校庭・屋内運動場との連絡が良く、救急車両が近接しやすい1階に配置する。
- ・ 学校における教育相談を充実させるため、教育相談室は保健室と近接した配置とする。

- ・ 放送室は、教職員・児童が利用しやすい1階に配置する。
- ・ 衛生面での配慮のうえ、各教室へ給食の配膳が行えるよう、給食室・配膳室、トイレを配置する。
- ・ 備蓄倉庫は、屋内運動場での利用を想定のうえ、配置する。
- ・ プールにおいては、周辺からの視線等に配慮した配置とする。

③ 構造計画

- ・ 学校としての耐震性能を確保するため、構造設計指針(平成30年4月東京都財務局)における耐震性の目標水準(分類Ⅱ)を考慮のうえ、整備する。(必要保有水平耐力1.25倍割増し)

④ 設備計画

- ・ 安全性、信頼性が高く、機器更新やメンテナンスが容易な設備計画とする。
- ・ 空調設備は、屋内運動場を含めた各教室に導入する。
- ・ 屋内運動場のような大空間の空調設備は、ランニングコストの低減に配慮した機器を採用する。

⑤ 環境計画

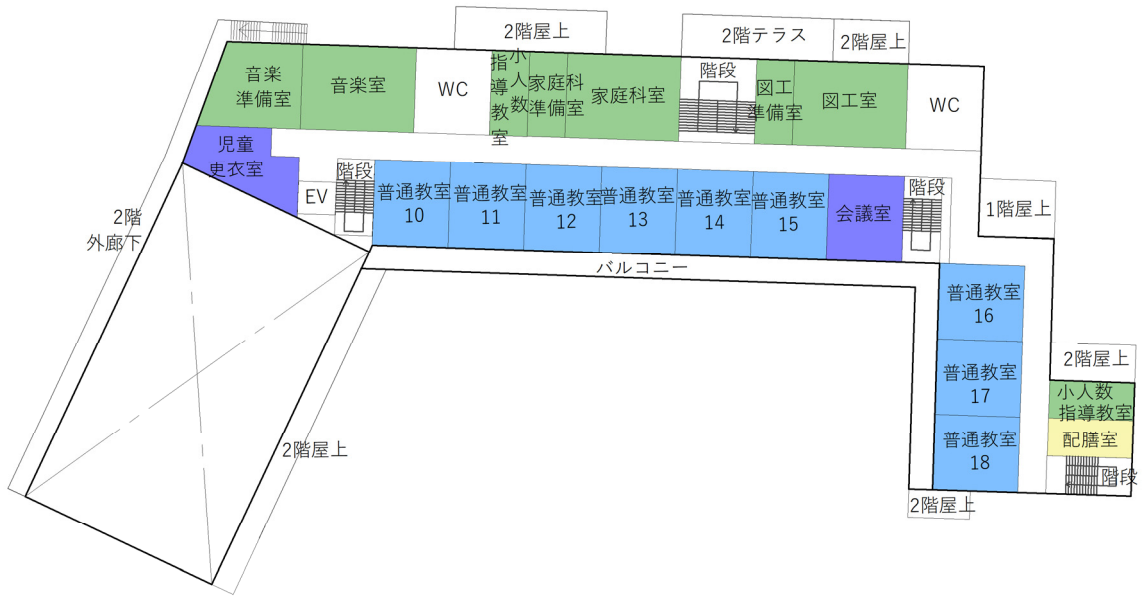
- ・ 環境の実践的教材として、太陽光発電装置を設置する等、省エネルギーや環境に配慮した計画とする。

(3) 基本配置 (案)

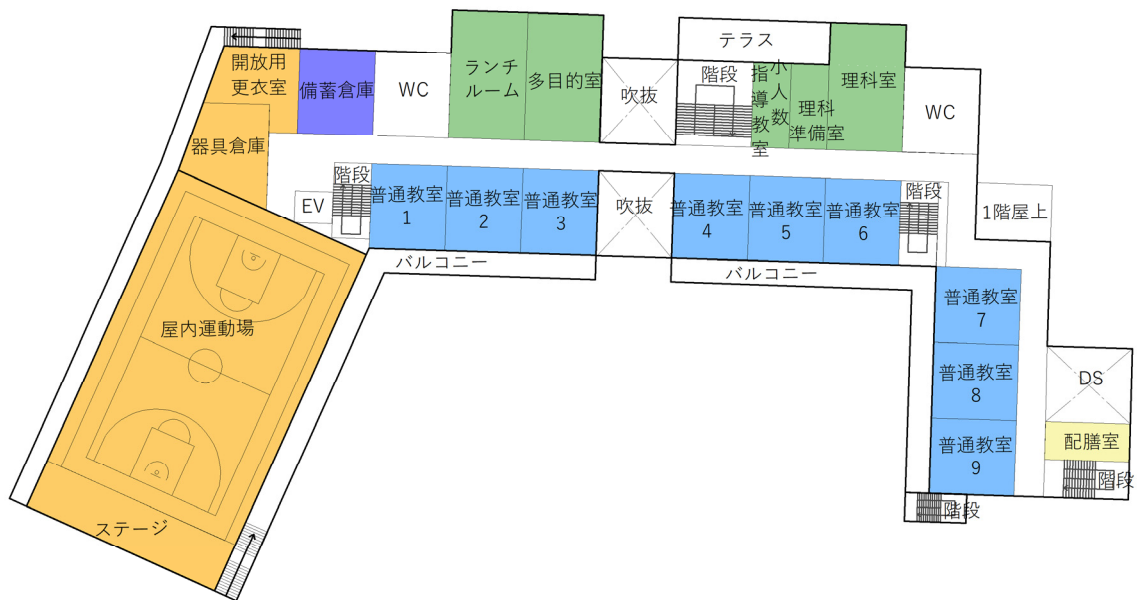
【地上4階建て】

- ・ 校舎棟建築面積 約 3,600 m²
- ・ 校舎棟延べ面積 約 8,000 m²
- ・ 校庭面積 約 3,050 m²
- ・ 校舎棟階高 約 3.5m
- ・ 斜線制限(日影)のため上階に行く程、北側部分を避けている。
- ・ 正門は現在の中野本郷小学校と同様、南側に配置
- ・ 給食室の搬出入口は東側に配置
- ・ 普通教室は南側、東側に配置
- ・ 特別教室は主に北側に配置
- ・ 開放施設(地域開放型学校図書館、キッズ・プラザ、屋内運動場)は、西側に配置



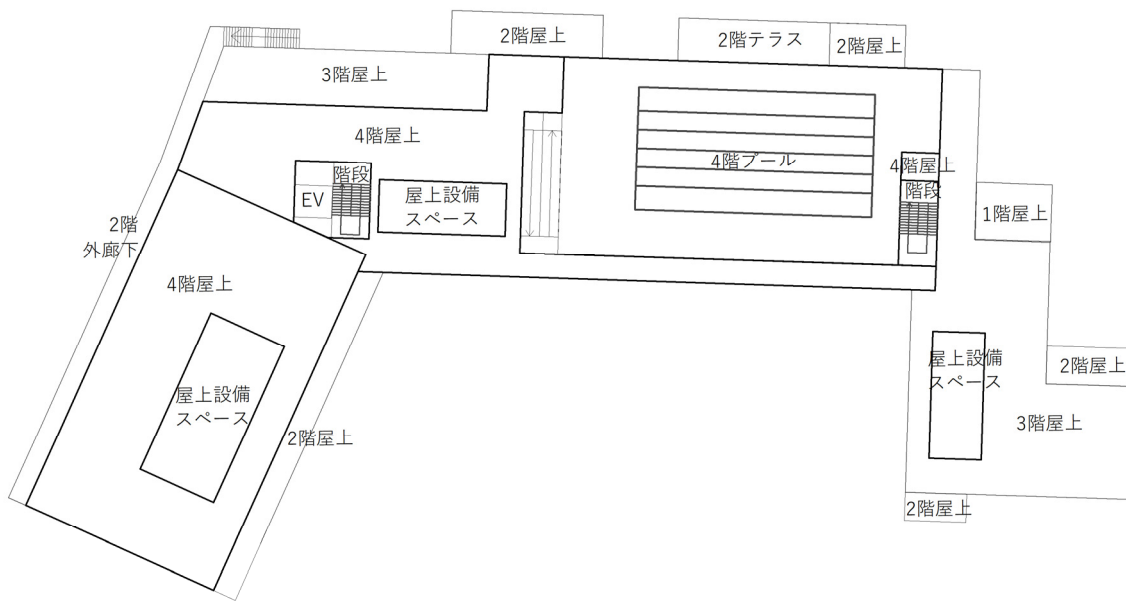


3階平面図 (S=1/800)

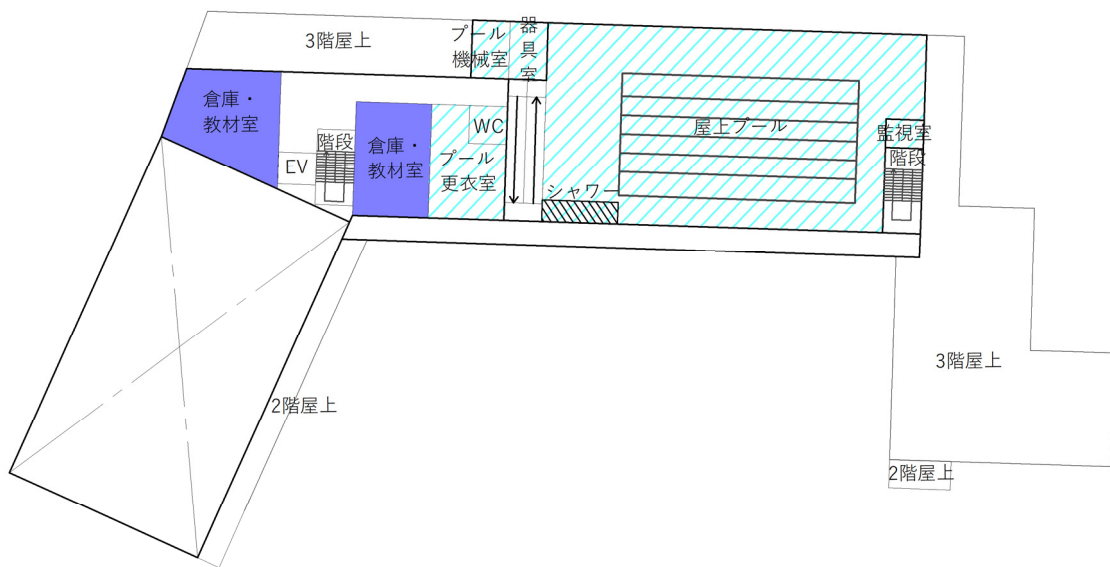


2階平面図 (S=1/800)





屋上平面図 (S=1/800)



4階平面図 (S=1/800)

