

地震に関する地域危険度測定調査結果(第9回)について

地震に関する地域危険度測定調査は、東京都が東京都震災対策条例第12条に基づき、昭和50年から概ね5年ごとに実施し、その結果を取りまとめているものである。

令和4年9月9日に「地震に関する地域危険度測定調査(第9回)」の結果が東京都から公表されたので、その概要と中野区に関する部分について報告する。

1. 調査の目的

- (1) 地震災害に対する都民の認識を深め、防災意識の高揚に役立てる。
- (2) 震災対策事業を実施する地域を選択する際に活用する。

2. 地域危険度の測定手法

(1) 概要

地震に対する建物倒壊、火災、総合の3つの危険度を都内5, 192町丁目(市街化区域内)ごとに測定し、危険度としてあらかじめ構成比率を定めた5段階の相対評価にランク分けしている。

- ・建物倒壊危険度ランク図(別添資料1-1参照)
- ・火災危険度ランク図(別添資料1-2参照)
- ・総合危険度ランク図(別添資料1-3参照)

(2) 今回の調査の特徴

最新のデータと知見を反映し、より精度の高い測定方法へ改善している。

建物倒壊危険度では、木造建物について、2016年熊本地震における建物被害データを反映した建物全壊率を採用している。

総合危険度の測定にあたっては、災害時活動困難係数について、より実態に即して災害時活動に有効な空間や道路ネットワーク密度を算出し、評価している。

3. 中野区の調査結果

(1) 概要

(別添資料2参照)

(別添資料3参照)

(第9回調査 町丁目数)

危険度種別／ランク (危険度)	1	2	3	4	5	合計
建物倒壊危険度	7	60	18	0	0	85
火災危険度	8	33	28	16	0	85
総合危険度	12	26	31	14	2	85

○建物倒壊危険度(上昇6 下降0 変化なし79)

建物倒壊危険度ランク5は前回今回ともに「なし」である。

○火災危険度(上昇3 下降23 変化なし59)

前回は、危険度ランク5は、野方二丁目、大和町二丁目及び三丁目、若宮一丁目の4地区であったが、今回は危険度ランク5の地区は「なし」となった。

○総合危険度(上昇1 下降17 変化なし67)

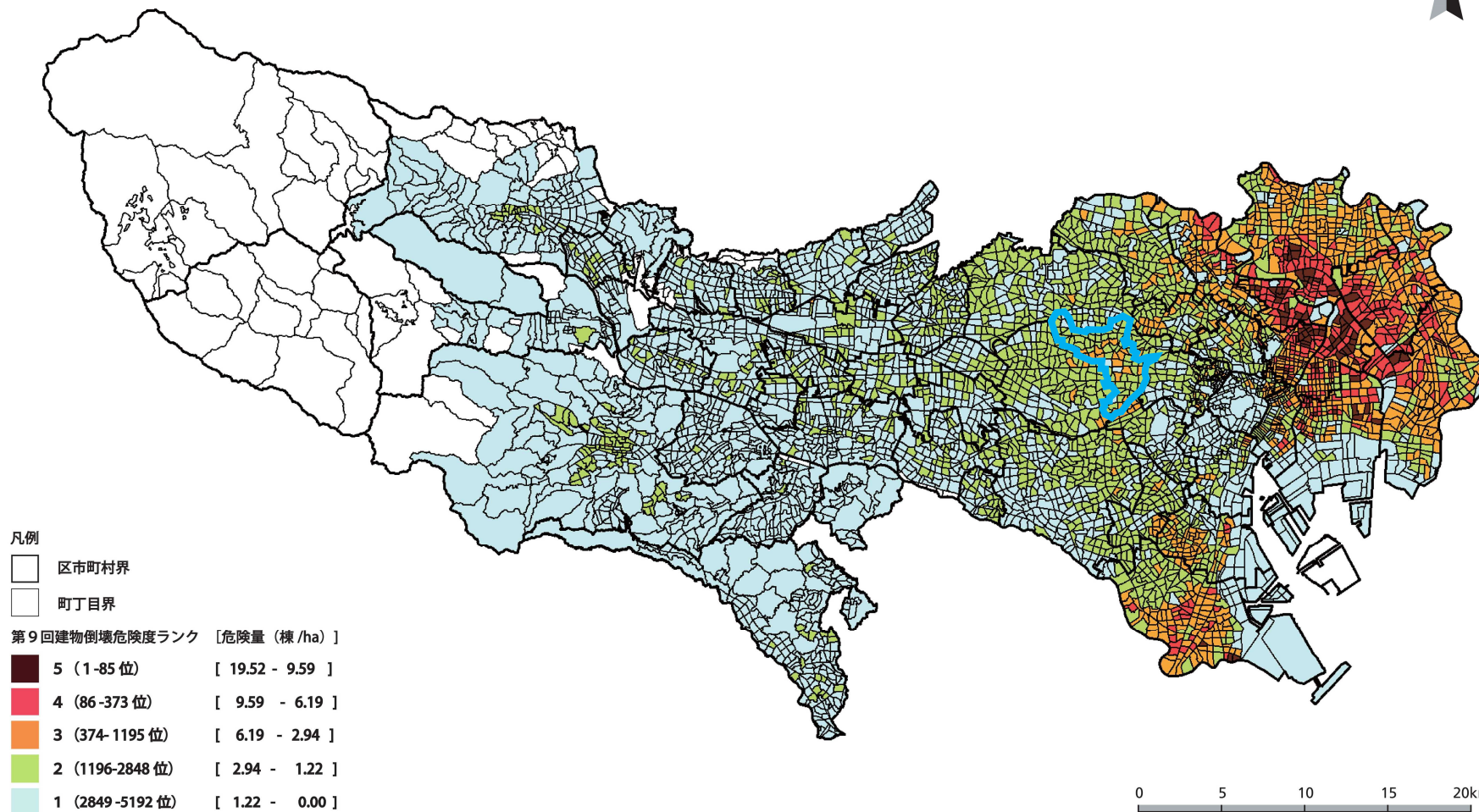
前回は、危険度ランク5は、野方二丁目、大和町二丁目及び四丁目、若宮一丁目の4地区であったが、今回は危険度ランク5の地区は野方二丁目、若宮一丁目の2地区となった。

建物倒壊危険度ランク図

危険度の高い地域は、地震が起きた場合に、揺れが増幅されやすい軟弱な地盤である沖積低地で、古い木造や軽量鉄骨造の建物が密集している地域です。荒川や隅田川沿い地域などに分布しています。

	第9回 建物倒壊危険量 (棟/ha)	第8回 建物倒壊危険量 (棟/ha)	変動量 (棟/ha) (第9回 - 第8回)
東京都全体平均	2.16	2.79	-0.62

※小数点以下の四捨五入により、合計が合わない場合がある。



- 凡例
- 区市町村界
 - 町丁目界
- 第9回建物倒壊危険度ランク [危険量 (棟/ha)]
- 5 (1-85位) [19.52 - 9.59]
 - 4 (86-373位) [9.59 - 6.19]
 - 3 (374-1195位) [6.19 - 2.94]
 - 2 (1196-2848位) [2.94 - 1.22]
 - 1 (2849-5192位) [1.22 - 0.00]

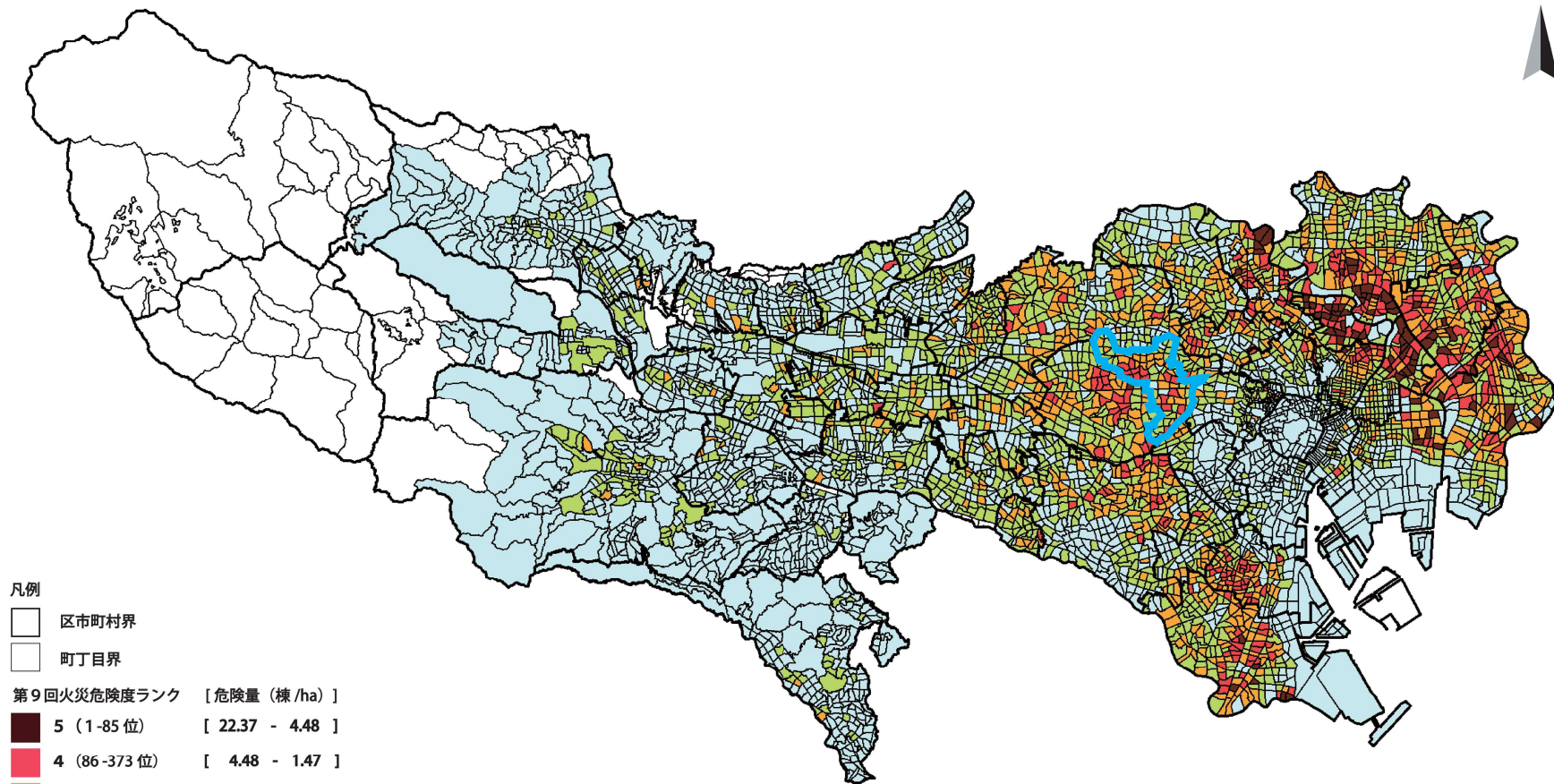
(注) 白抜きは測定対象外の区域を表します。

火災危険度ランク図

危険度の高い地域は、耐火性能の低い木造建物が密集し、延焼遮断帯が未形成の地域です。区部の環状第7号線の内側を中心としてドーナツ状に分布するとともに、JR中央線沿線（区部）にも分布しています。

	第9回 火災危険量 (棟/ha)	第8回 火災危険量 (棟/ha)	変動量 (棟/ha) (第9回-第8回)
東京都全体平均	0.45	0.97	-0.52

※小数点以下の四捨五入により、合計が合わない場合がある。



凡例

- 区市町村界
- 町丁目界

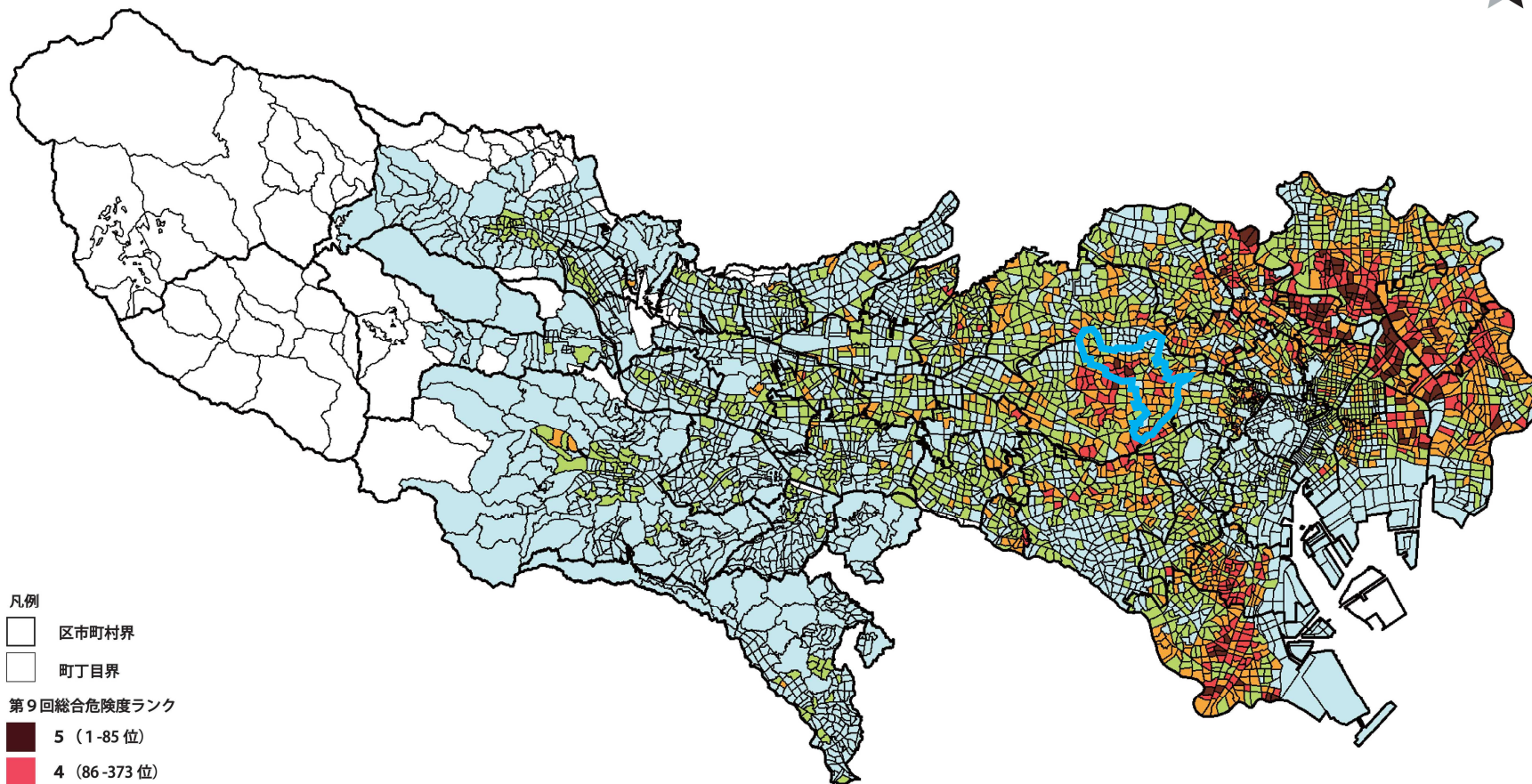
第9回火災危険度ランク	[危険量 (棟/ha)]
 5 (1-85位)	[22.37 - 4.48]
 4 (86-373位)	[4.48 - 1.47]
 3 (374-1195位)	[1.47 - 0.40]
 2 (1196-2848位)	[0.40 - 0.07]
 1 (2849-5192位)	[0.07 - 0.00]



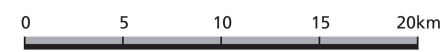
(注) 白抜きは測定対象外の区域を表します。

総合危険度ランク図

危険度の高い地域は、荒川・隅田川沿いの地域に加え、品川区南西部や大田区中央部、中野区、杉並区東部などに広がっています。

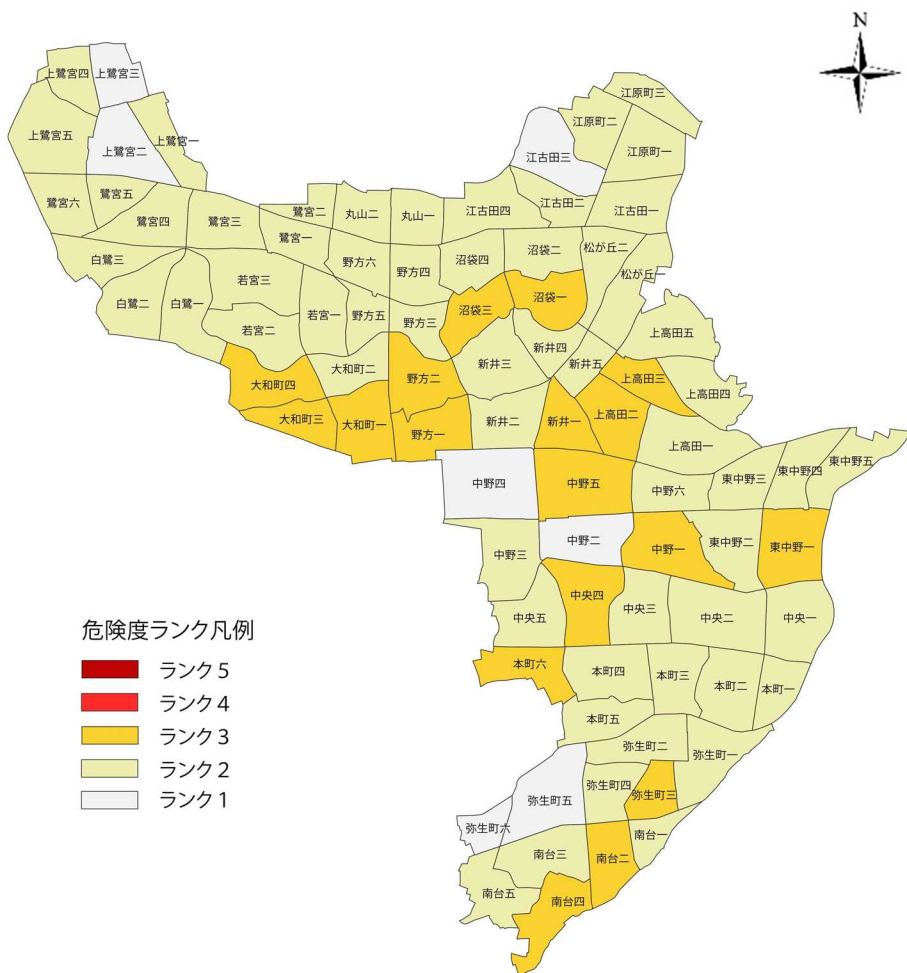


- 凡例
- 区市町村界
 - 町丁目界
- 第9回総合危険度ランク
- 5 (1-85 位)
 - 4 (86-373 位)
 - 3 (374-1195 位)
 - 2 (1196-2848 位)
 - 1 (2849-5192 位)

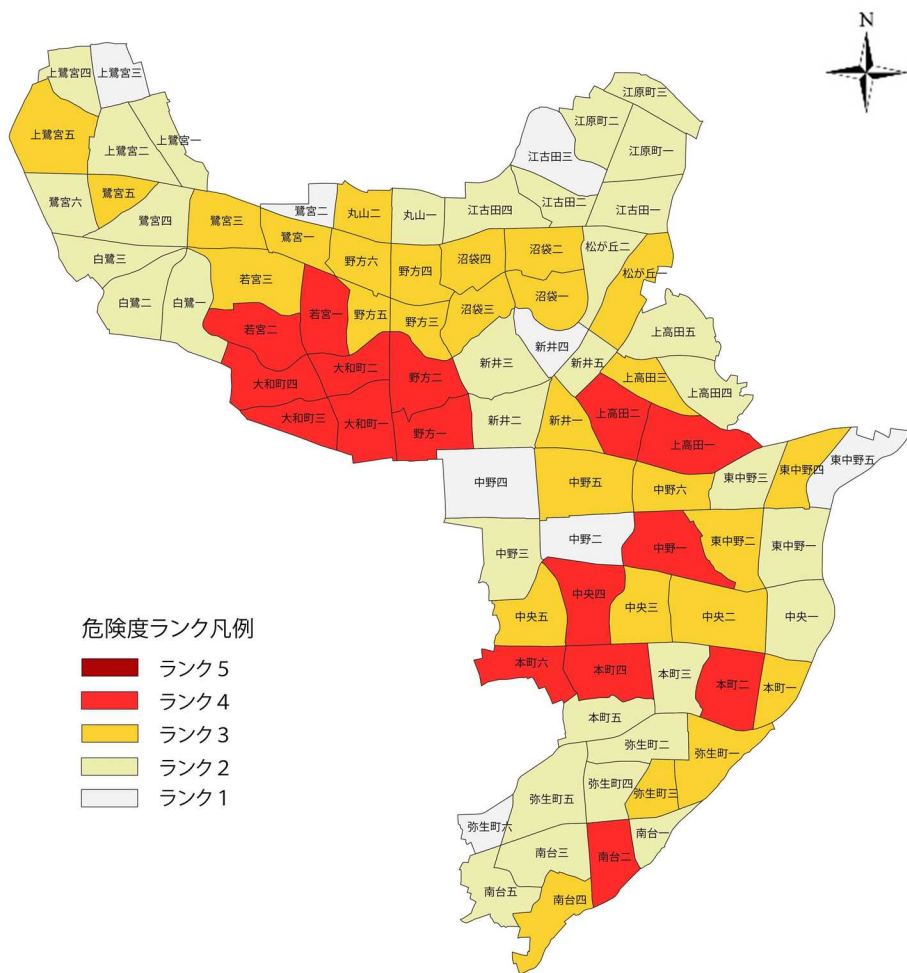


(注) 白抜きは測定対象外の区域を表します。

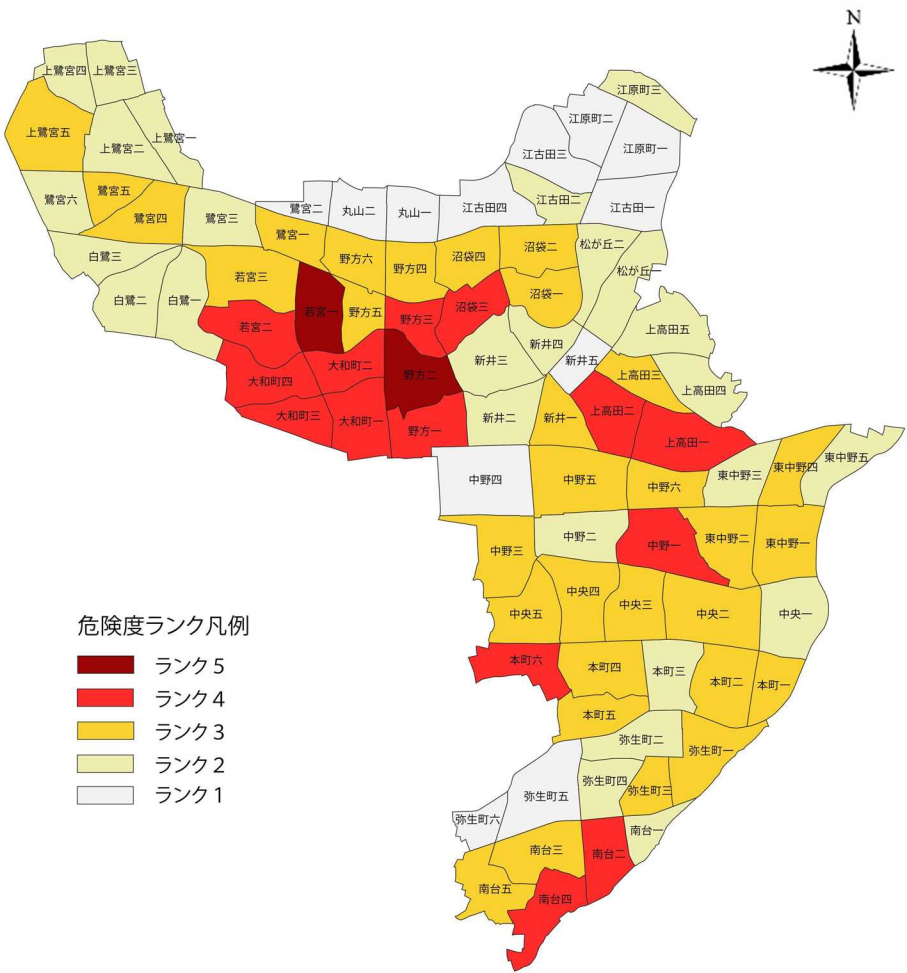
建物倒壊危険度（第9回地域危険度測定調査）



火災危険度（第9回地域危険度測定調査）

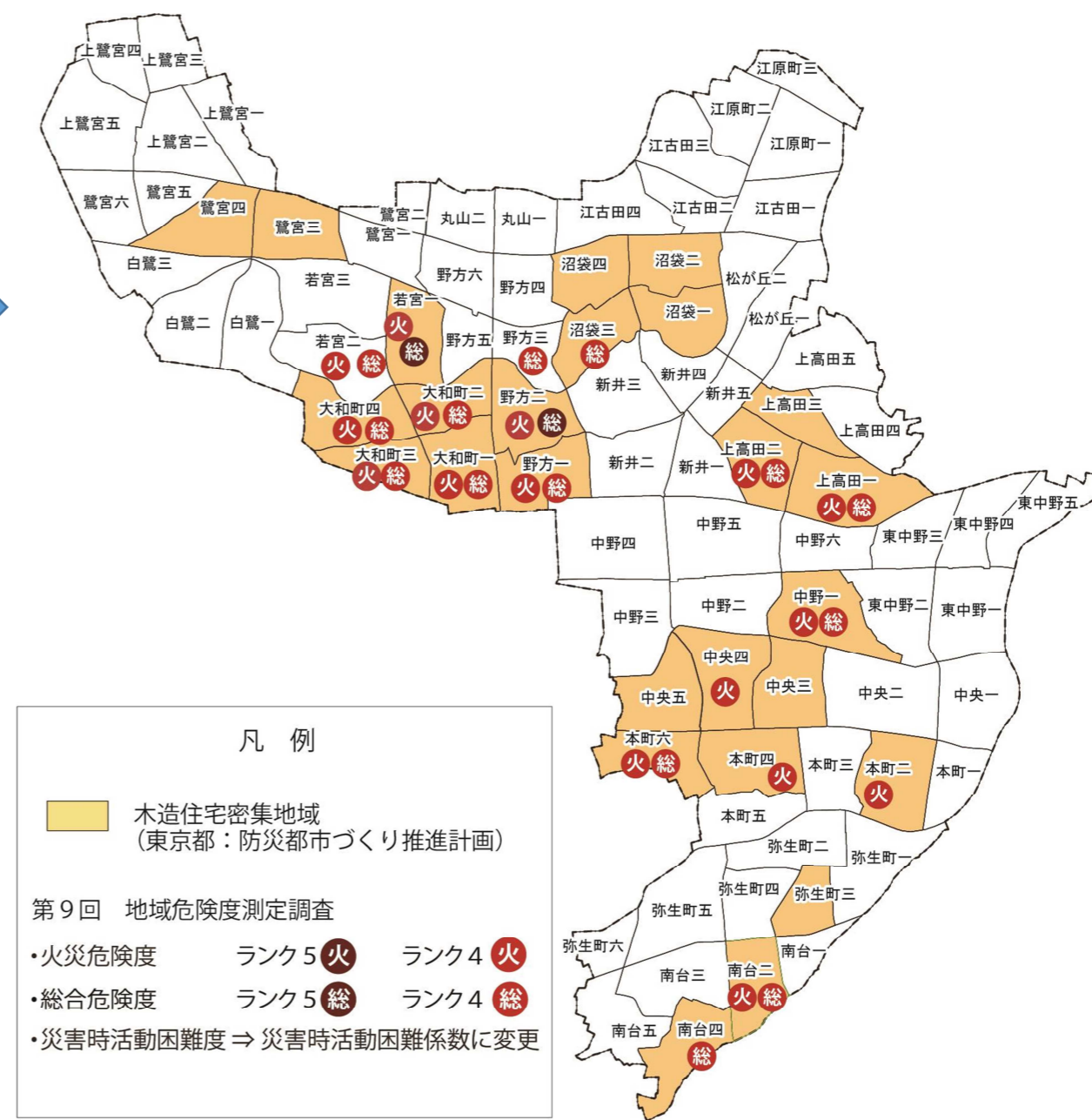
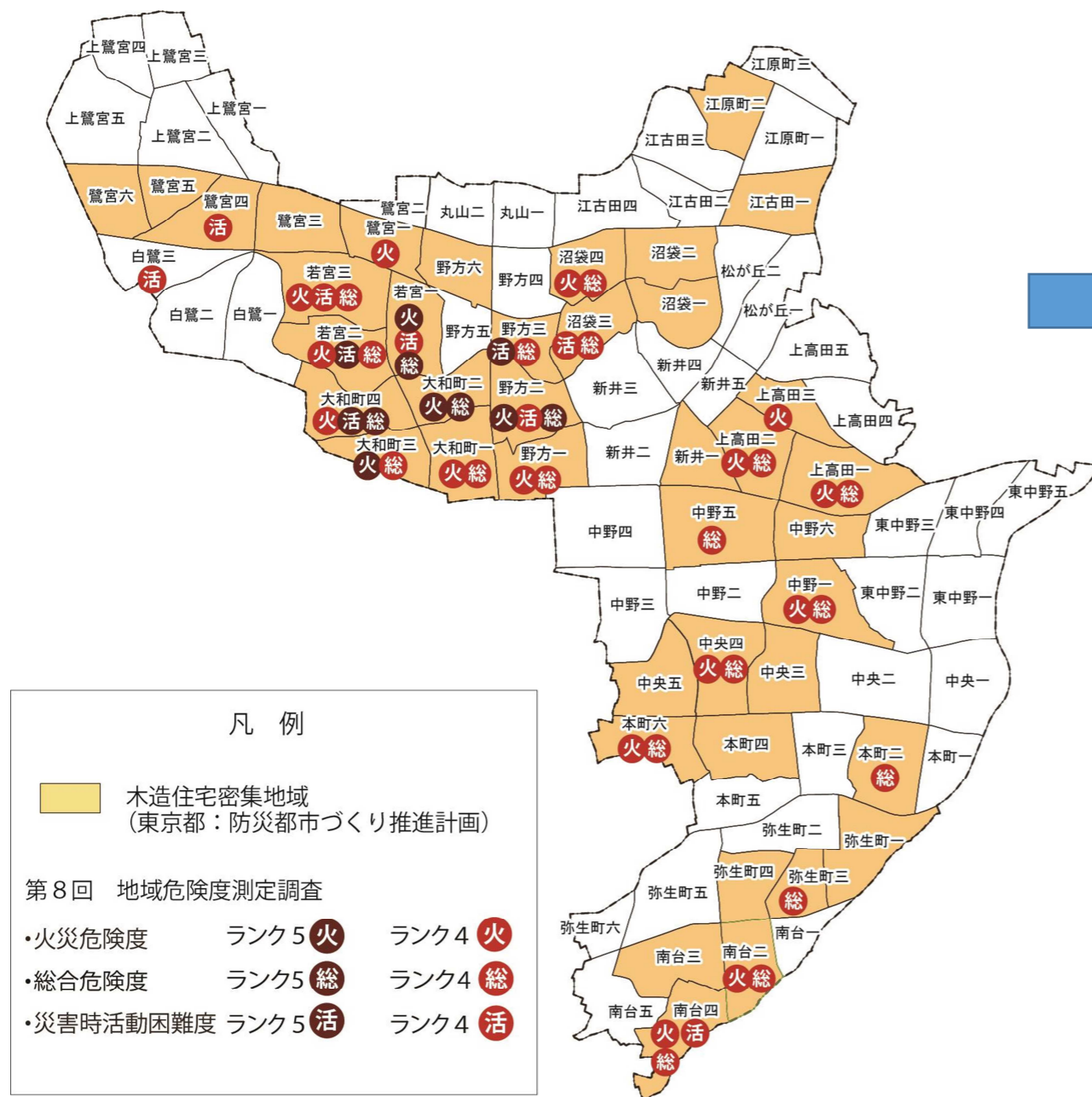


総合危険度（第9回地域危険度測定調査）



第8回 地域危険度測定調査

第9回 地域危険度測定調査



- ・火災危険度4・5の地域は19町丁目から16町丁目に減少し、ランク5の地域がなくなった。一方、ランク3からランク4に上昇した地域が2町丁目（本町二丁目及び本町四丁目）あった。
- ・総合危険度4・5の地域は22町丁目から16町丁目に減少した。
- ・危険度ランク5の地域は若宮一丁目と野方二丁目のみとなっている。